

Referentiedocument

2026

Toegang tot de onderhoudsinstallaties



RAIL RELATED SERVICES - Geldig van 1/01/2026 tot en met 31/12/2026

Onderweg.
Naar beter.





INHOUDSTAFEL

AFKORTINGEN / WOORDENLIJST	2
1. INLEIDING	4
1.1 Vooraf	4
1.2 Contacten.....	5
2. BESCHRIJVING VAN DE INSTALLATIES.....	6
2.1 Vooraf	6
2.2 De werkplaatsen.....	6
2.3 De onderhoudsposten.....	7
2.4 De wasinstallaties	7
2.5 De wijksporen	7
2.6 De self-supply	7
3. BESCHRIJVING VAN DE DIENSTEN	8
3.1 De reiniging van de binnenkant.....	8
3.2 De schoonmaak van de buitenkant (TrainWash)	9
3.3 De schoonmaak van de voorruit.....	10
3.4 Het verwijderen van graffiti op de ruiten	11
3.5 Het ledigen van de toiletten.....	11
3.6 De technische schouwingen	12
3.7 De remproeven	13
3.8 Schouwingen op de schouwput	13
3.9 Onderzoek van het dak.....	14
3.10 Lichten van een kast	15
3.11 Behandeling op de ondervloerdraaibank	15
3.12 Het tijdelijk uitwijken van stellen (onderhoud en/of reiniging)	16
3.13 De tijdelijke huur van een spoor.....	16
4. INDIENEN VAN EEN AANVRAAG EN VERWERKINGSTERMIJN	17
4.1 Aanvragen ingediend op initiatief van de SO	17
4.2 Aanbod op initiatief van NMBS	19
5. COÖRDINATIEPROCEDURE VOOR DE BASISDIENSTEN EN PRIORITEITSCRITERIA	20
6. TARIFERINGSMETHODE VAN DE VERGOEDINGEN, FACTURATIE EN BETALING	21
7. BIJLAGEN	22



AFKORTINGEN / WOORDENLIJST

Aanvraag	De uitdrukking van de behoeften van de SO die aan NMBS moet worden meegedeeld via het daartoe bestemde aanvraagformulier (zie bijlage 3)
Algemene Voorwaarden	De algemene voorwaarden Maintenance Service Facilities (MSF) van toepassing op het Contract.
Beheerder van de spoorweginfrastructuur	De naamloze vennootschap van publiek recht 'Infrabel'
Contract	Document dat de modaliteiten formaliseert en preciseert van de Aanvraag van de SO met betrekking tot de Gereguleerde Diensten die door dit SMSF geregeld worden, en die haar worden toegekend. Het maakt de Algemene Voorwaarden MSF en dit SMSF van toepassing. Het is ondertekend door beide partijen.
CHW	Centrum voor Herstelling Wagens
CW	Centrale Werkplaats
ECM	Een met onderhoud van spoorvoertuigen belaste entiteit en als dusdanig ingeschreven in het Nationale Voertuigen Register (NVR). Het begrip ECM (Entity in Charge of Maintenance) zoals gedefinieerd in de uitvoeringsverordening 2019/779 van 16 mei 2019 betreffende een certificeringssysteem voor met het onderhoud van spoorvoertuigen belaste entiteiten, waarin de 4 functies van een ECM worden gedefinieerd.
Gereguleerde Diensten of Prestaties	De diensten die geleverd worden in de installaties voor onderhoudsdiensten bedoeld in punt 2 d), e) en f) van bijlage 1 van de Spoorcodex en die opgenomen zijn in dit SMSF
Materieel	Een spoorvoertuig en/of onderdelen daarvan waarop de Prestaties worden uitgevoerd
NMBS	De naamloze vennootschap van publiek recht Nationale Maatschappij der Belgische Spoorwegen
OPH	Onderhoudspost Herstelling
Partij	Eén van de Partijen van het Contract
PW	Polyvalente Werkplaats
RIA	Overeenkomst inzake de uitwisseling en het gebruik van motorrijtuigen in Internationaal verkeer
RIC	Overeenkomst inzake de uitwisseling en het gebruik van reizigersrijtuigen in Internationaal verkeer
RRS	Rail Related Services
S MDF	Statement for Maintenance Depot Forest of "Referentiedocument m.b.t. de Toegang tot de installatie voor onderhoudsdiensten van hogesnelheidstreinen van Vorst"
SMSF	Statement for Maintenance Service Facilities of "Referentiedocument m.b.t. de Toegang tot de Installaties voor Onderhoudsdiensten"
SO	Spoorwegonderneming. Iedere onderneming met privaat- of publiekrechtelijk statuut die houder is van een licentie van spoorwegonderneming overeenkomstig de geldende Europese wetgeving en waarvan de hoofdactiviteit bestaat in het leveren van prestaties inzake het vervoer van goederen en/of reizigers per spoor, waarbij ook de tractie door die onderneming verzorgd moet worden. Deze term omvat ook de ondernemingen die uitsluitend tractie leveren.
Spoorcodex	De wet houdende de Spoorcodex van 30 augustus 2013 (en haar latere amendementen)



Toezichthouder	De autoriteit vermeld in artikel 61 van de Spoorcodex
TOP	Technische Onderhoudspost
TW	Tractiewerkplaats
Werkplaatsen	De werkplaatsen zijn de installaties voor onderhoudsdiensten die verantwoordelijk zijn voor het onderhoud, de herstelling en de renovatie van het rollend materieel.
Wijksporen	Het betreft enkel de wijksporen in de bundel van de werkplaatsen van NMBS die bezet mogen worden in het kader van onderhoud.



1. INLEIDING

1.1 VOORAF

NMBS beschikt als eigenaar en uitbater van de installaties voor onderhoudsdiensten over competenties en erkende expertise in het domein van het onderhoud van het rollend materieel. De werkplaatsen en de onderhoudsposten van NMBS zijn verspreid over het volledige Belgische grondgebied. De werkplaatsen beschikken over sporen over schouwputten en heftoestellen, en hun grootte is aangepast aan verschillende types rollend materieel: dieselmotorwagens en elektrische motorrijtuigen, diesellocomotieven en elektrische locomotieven, reizigersrijtuigen en goederenwagens. Het personeel van de werkplaatsen is ervaren in mechanica, elektromechanica, industriële informatica en kan alle niveaus uitvoeren van licht, zwaar, preventief of correctief onderhoud op het rollend materieel dat erkend is op het Belgische net.

Dit document beschrijft bepaalde onderhoudsoperaties die in het kader van RRS aangeboden worden.

Dit SMSF bevat de principes die van toepassing zijn op de relaties tussen NMBS als uitbater van de installaties voor onderhoudsdiensten, en de SO die vragen om gebruik te maken van de Gereguleerde Diensten die in deze installaties worden geleverd voor het betrokken kalenderjaar. Het zal als bijlage worden opgenomen bij het Contract, dat desgevallend de toekenning van de door de SO gevraagde diensten zal bevestigen en de bijzondere, bijhorende modaliteiten zal preciseren.

De SO die dat wensen kunnen een Aanvraag indienen bij de Contactpunten RRS van NMBS (zie 1.2 Contacten) volgens de procedure beschreven in dit document.

Als uitbater van de installaties voor onderhoudsdiensten publiceert NMBS jaarlijks een SMSF dat:

- de installaties van NMBS beschrijft;
- een selectie van de Gereguleerde Diensten beschrijft die er worden aangeboden;
- de te respecteren procedures en regels vermeldt;
- de tarifieringsprincipes beschrijft en een tarievenlijst bevat;
- de toepasselijke algemene voorwaarden en een modelcontract bevat.

Deze documentatie wordt voldoende op voorhand gepubliceerd zodat de SO eventueel hun Aanvraag kunnen indienen.

Zodra de Aanvraag gevalideerd is, zal NMBS de betrokken SO uitnodigen om een Contract af te sluiten of het bestelformulier op te sturen, afhankelijk van het geval.

De werkplaats voor onderhoudsdiensten van hogesnelheidstreinen van Vorst is onderwerp van een specifiek referentiedocument: het SMDF, dat NMBS eveneens ieder jaar publiceert.



1.2 CONTACTEN

Contactpunten voor de Rail Related Services van NMBS	NMBS Technics – Onderhoudsprestaties Gérald Gantois 10-14 B-TC.03 Hallepoortlaan, 40 1060 Brussel E-mail: technics.tiers@nmbs.be NMBS – Rail Related Services Hans Cieters 10-01 B-IA.02 Frankrijkstraat 56 1060 Brussel E-mail: Servicing@nmbs.be
Betwisting van een factuur	NMBS Technics – Onderhoudsprestaties Gérald Gantois E-mail: technics.tiers@nmbs.be NMBS – Rail Related Services van Hans Cieters E-mail: Servicing@nmbs.be Kopie aan : NMBS - Directie Finance B-FI.243 Credit Management E-mail: 21.creditmngt@nmbs.be

NMBS beschrijft haar installaties en de Toegang/Diensten die ze levert met de grootste zorg in dit Referentiedocument, maar kan evenwel niet garanderen dat het compleet en volledig actueel is.

De SO worden verzocht contact op te nemen met de afdeling Rail Related Services voor iedere verduidelijking, met name in verband met de patrimoniale of technische evoluties die zich zouden voordoen tussen de publicatie van dit document en zijn geldigheidsperiode. De afdeling Rail Related Service nodigt de lezers ook uit om iedere fout in dit document te melden door een e-mail te sturen naar servicing@nmbs.be en verbindt er zich toe die zo snel mogelijk recht te zetten.

Dit document werd opgesteld in het Nederlands en het Frans, en is beschikbaar op de website van NMBS: <https://www.belgiantrain.be/nl/3rd-party-services/rrs-services/rrs-services>

2. BESCHRIJVING VAN DE INSTALLATIES

2.1 VOORAF

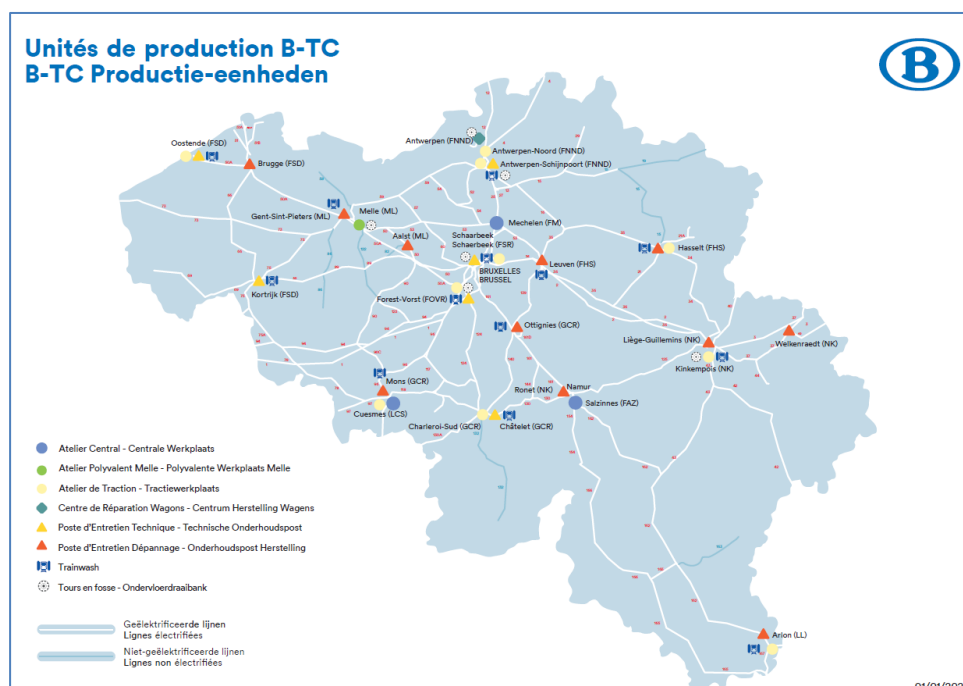
NMBS beschikt over 3 centrale werkplaatsen, 9 tractiewerkplaatsen (inclusief de HST-werkplaats van Vorst die het onderwerp is van een specifiek referentiedocument: het SMDF), 1 Centrum voor Herstelling Wagens, 17 technische onderhoudsposten en/of posten voor deparnaginge alsook 14 wasinstallaties.

De werkplaatsen zijn verantwoordelijk voor het onderhoud, de herstelling en de renovatie van de motorrijtuigen, de locomotieven, de motorwagens, de wagens en de rjtuigen. De personeelsleden hebben een ruime en geavanceerde kennis van alle technologie die vereist is om de prestaties in kwestie uit te voeren. Deze specifieke knowhow wordt ook gewaardeerd door de externe klanten die het onderhoud van hun materieel toevertrouwen aan de werkplaatsen van NMBS.

Het personeel van de werkplaatsen van NMBS werkt iedere dag aan de veiligheid, de kwaliteit, de punctualiteit en de beschikbaarheid van het rollend materieel, die van kapitaal belang zijn voor de goede werking van het Belgische treinverkeer. De werkplaatsen zijn in het bezit van de vereiste certificaten inzake veiligheid en gezondheid (OHSAS 18001), kwaliteit (ISO 9001) en respect voor het milieu (ISO 14001). Ze zijn gecertificeerd als ECM.

2.2 DE WERKPLAATSEN

Met de term “Werkplaatsen” worden 13 werkplaatsen bedoeld. De 3 centrale werkplaatsen zijn verantwoordelijk voor het langetermijnonderhoud en de modernisering van het rollend materieel (zwaar onderhoud). Daarnaast beschikt NMBS over 9 tractiewerkplaatsen verspreid op regionaal niveau, die verantwoordelijk zijn voor preventief en correctief onderhoud, zowel van locomotieven als treinstellen, motorwagens, rjtuigen en wagens. Een Centrum voor Herstelling Wagens in Antwerpen zorgt voor preventief en correctief onderhoud van goederenwagens.



2.3 DE ONDERHOUDSPOSTEN

Er zijn 17 onderhoudsposten (technisch en depannage) op het Belgische net. Onderhoudsposten zijn dienstvoorzieningen met een lichtere infrastructuur dan Werkplaatsen. Deze installaties bevinden zich doorgaans in open lucht.

De onderhoudsposten staan voornamelijk in voor het operationele onderhoud (technisch onderhoud, probleemoplossing, reiniging, lediging wc, enz.). De TOP's hebben een hal die hoofdzakelijk gebruikt wordt voor het onderhoud van de rytuigen, maar ook plaats kan bieden aan tractiematerieel als de infrastructuur dat toelaat. Elke onderhoudspost hangt af van een tractiewerkplaats in haar geografisch gebied.

2.4 DE WASINSTALLATIES

De treinwasinstallaties (TrainWash) zijn beschikbaar in de nabijheid van de hoofdsporen en zijn toegankelijk onder bepaalde operationele voorwaarden (bv. inlassing in de beurtregeling van de trein). Het zijn vaste installaties die doorgaans bestaan uit een wastunnel en een geautomatiseerde bedieningspost.

2.5 DE WIJKSPOREN

Er zijn 2 types wijksporen: de sporen "intra-installatie", die zich op de werkplaatssite bevinden, en de sporen in de bundels in de nabijheid van de werkplaats en/of langs de hoofdsporen.

2.6 DE SELF-SUPPLY

Deze dienst wordt niet aangeboden, met uitzondering van het aanbod onder punt 3.13. De SO wordt verzocht contact op te nemen met de Contactpunten RRS van NMBS (zie 1.2 Contacten) om haar behoeften kenbaar te maken zodat NMBS desgevallend gepaste oplossingen kan aanbieden.

3. BESCHRIJVING VAN DE DIENSTEN

3.1 DE REINIGING VAN DE BINNENKANT

VOORAF

De netheid van de treinen langs de binnenkant is essentieel voor het reizigerscomfort. NMBS biedt daarom interieurreinigingsdiensten voor rollend materieel aan. Daartoe beschikt ze over 26 sites verspreid over het land, waarvan sommige beschikken over een schoonmaakplatform. De meest grondige schoonmaakverrichtingen worden er uitgevoerd met zware middelen (stofzuigers, industriële reiniging voor tapijten of zetels,...), terwijl de eerder oppervlakkige schoonmaakverrichtingen in alle sites uitgevoerd kunnen worden.

BESCHRIJVING VAN DE AANGEBODEN DIENSTEN

Onze diensten:

- legen de vuilnisbakken;
- ruimen de kranten en het afval op;
- poetsen de zetels;
- behandelen en verwijderen kauwgom en stickers;
- borstelen of dweilen de vloer van de treinen;
- reinigen de zitbanken, plafonds en wanden van de treinen;
- sorteren het afval zoveel als mogelijk.

Er worden drie reinigingsniveaus in stijgende lijn aangeboden: E1, E2, E3 (zie bijlage 2).

PLAATSEN WAAR DE DIENSTEN WORDEN GELEVERD

De locaties van de diensten en prestaties 'reiniging van de binnenkant' zijn vermeld in bijlage 4.

VOORWAARDEN VOOR HET VERLENEN VAN TOEGANG

Bij de Aanvraag moet de SO volgende informatie aan NMBS meedelen:

- het gewenste schoonmaakniveau: E1, E2 of E3;
- een eventuele lijst van verboden schoonmaakmiddelen;
- een technisch plan van het interieur van het rollend materieel;
- het type vloerbedekking;
- het type zetelbekleding;
- het aantal toiletten;
- het aantal en type legplanken (vaste of opklapbare);
- het volume van de reservoirs (m³);
- het type rijtuig (compartimenten of open rijtuigen);
- een precieze beschrijving van de schoonmaakprogrammatie (frequentie, uurrooster, enz.);
- het bewijs dat ze toegang heeft tot de installaties voor onderhoudsdiensten of tot de mobiele hellingen;
- het type rollend materieel;
- de technische documenten die noodzakelijk zijn om deze verrichtingen uit te voeren.

3.2 DE SCHOONMAAK VAN DE BUITENKANT (TRAINWASH)

VOORAF

Door het intensieve en dagelijkse gebruik komen de treinen al snel onder het stof en allerlei vuil te zitten. Vooral de ruiten hebben hier last van, wat ten nadele kan gaan van het reizigerscomfort. NMBS beschikt over TrainWash-installaties waartoe de SO toegang kan krijgen onder bepaalde specifieke voorwaarden die ingegeven zijn door de veiligheid en het industrieel proces.

BESCHRIJVING VAN DE AANGEBODEN DIENSTEN

De treinwasinstallaties van NMBS (TrainWash) zijn speciaal ontworpen voor het reinigen van de zijwanden van passagiersvoertuigen, of het nu rijtuigen of treinstellen zijn. De geavanceerde technologie maakt het mogelijk om een hoogwaardige standaarddienst te leveren en tegelijk de doorlooptijd aanzienlijk te verkorten. De TrainWash starten automatisch wanneer de trein erdoor rijdt. Ze worden makkelijk in het netwerk geïntegreerd en maken het bovendien mogelijk om de bovenleidingen in alle veiligheid te gebruiken. De lijst van gebruikte schoonmaakmiddelen is op verzoek verkrijgbaar.

PLAATSEN WAAR DE DIENST WORDT GELEVERD

De locaties en de technische kenmerken van de wasinstallaties voor de treinen staan vermeld in bijlage 4.

VOORWAARDEN VOOR HET VERLENEN VAN TOEGANG

Lijst van algemene technische voorschriften voor het gebruik van wasinstallaties voor treinen:

- het rollend materieel moet het NMBS-profiel voor reizigersmaterieel respecteren;
- het treinpersoneel van de SO heeft de nodige instructies gekregen om door de treinwasinstallatie te rijden;
- het tractiematerieel moet een constante snelheid van 3 km/uur (max. 5 km/uur) kunnen handhaven;
- geen loshangende buizen of roosters aan de zijwanden, de zijwanden moeten vlak zijn;
- deuren en ramen moeten gesloten zijn;
- de voertuigen mogen geen lekken vertonen (olie, smeermiddelen, accu, enz.) en mogen niet in aanraking geweest zijn met gevaarlijke producten of zware metalen;
- de voertuigen mogen niet abnormaal vuil zijn;
- voor locomotieven zijn bijkomende tests vereist.

De SO moet volgende informatie aan NMBS meedelen:

- tijdstip en frequentie van de TrainWash ritten;
- technische specificaties van de voertuigen: type, aantal assen en posities, totale lengte en afmetingen van de kasten en tractievoertuigen (locomotieven), technische tekening/plattegrond met afmetingen, aanwezigheid van ventilatieopeningen;
- maximale lengte van de trein;
- mogelijke samenstellingen, positie van locomotieven;
- gewenst schoonmaakoppervlak;
- toestemming om de door NMBS gebruikte schoonmaakmiddelen te gebruiken;
- aanwezigheid van opschriften/stickers/films op het rollend materieel en bevestiging van de resistentie ervan tegen de gebruikte schoonmaakmiddelen en borstels;
- bevestiging dat de voertuigen gereinigd kunnen worden met water dat tot 0°F onthard is;
- bevestiging dat er geen gevaar bestaat dat het rollend materieel gaat lekken in de wasstraat.

De specifieke gegevens van het rollend materieel moeten worden ingevoerd in de besturingssoftware van de TrainWash om het wasprogramma te laten functioneren, en ervoor te zorgen dat het doeltreffend werkt en aangepast is aan de afmetingen van het bewuste materieel. Hiervoor is een voorstudie met de technische diensten van NMBS nodig, gevolgd door een praktische test op de gewenste locatie.

3.3 DE SCHOONMAAK VAN DE VOORRUITEN

VOORAF

Voor de spoorwegveiligheid is het van primordiaal belang dat de treinbestuurder een perifeer zicht heeft.

Tijdens de treinrit, en vooral tijdens de zomer, blijven er heel wat insecten kleven tegen de voorruit en de kopwanden van de tractievoertuigen. Om te garanderen dat de treinbestuurder voldoende ziet, moeten de voorruit en de kopwanden regelmatig gereinigd worden.

BESCHRIJVING VAN DE DIENST

Deze dienst wordt bij voorrang uitgevoerd binnen onze werkplaatsen. Hij zou eventueel kunnen worden uitgevoerd in de bundels maar dan enkel in optimale veiligheidsomstandigheden voor het technisch personeel dat over het aangepast materiaal beschikt. De SO moet alle technische documenten voor deze verrichting bezorgen zodat het technisch personeel deze dienst optimaal kan uitvoeren. Er zijn twee soorten diensten beschikbaar: M12 en M13.

De dienst M12 bestaat uit de schoonmaak van de voorruit, met andere woorden:

- schoonmaak van de buitenkant van de voorruit van de stuurposten (bijvoorbeeld: verwijdering van insecten, verontreiniging door de bovenleiding,...);
- schoonmaak van de koplampen.

De dienst M13 bestaat uit een grondige reiniging van de voorruit en kopwanden, met andere woorden:

- grondige reiniging van de voorzijden van de stuurposten;
- grondige reiniging van de voorruit;
- grondige reiniging van de koplampen.

NMBS kan ook een prestatie leveren waarbij ruitenwissers vervangen worden, op voorwaarde dat het materiaal in kwestie door de SO aan het aanwezige personeel van NMBS ter beschikking wordt gesteld.

PLAATSEN WAAR DE DIENST WORDT GELEVERD

De locaties van de diensten "schoonmaak van de voorruit" zijn vermeld in bijlage 4.

VOORWAARDEN VOOR HET VERLENEN VAN TOEGANG

Bij de aanvraag moet de SO volgende informatie aan NMBS meedelen:

- een plan van de treinkoppen en de stuurcabines met de positie van de voorruit;
- een foto van de kop van de trein;
- de eventuele lijst van verboden schoonmaakmiddelen;
- de toestemming voor toegang tot de stuurcabine om een waarschuwingsbord te plaatsen om de bestuurder te waarschuwen ("werk in uitvoering - de trein niet verplaatsen en de pantograaf niet gebruiken").

3.4 HET VERWIJDEREN VAN GRAFFITI OP DE RUITEN

VOORAF

De strijd tegen graffiti is een prioriteit voor NMBS. Graffiti op de ruiten van de rytuigen leidt tot verlies van comfort en tot een onveiligheidsgevoel bij reizigers en personeel. Dit weinig respectvol gedrag schaadt bovendien het imago van de SO. NMBS beschikt over een lange ervaring op het vlak van het verwijderen van graffiti op rollend materieel.

BESCHRIJVING VAN DE DIENST

Hoewel deze dienstverlening in alle sites aangeboden kan worden, wordt ze prioritair binnen onze installaties uitgevoerd. De dienst kan eventueel in de bundels worden uitgevoerd, maar dan enkel in optimale veiligheidsomstandigheden voor het technisch personeel dat over het aangepast materiaal beschikt.

PLAATSEN WAAR DE DIENST WORDT GELEVERD

De locaties van de diensten “verwijderen van graffiti op de ruiten” zijn vermeld in bijlage 4.

VOORWAARDEN VOOR HET VERLENEN VAN TOEGANG

Bij de aanvraag moet de SO volgende informatie aan NMBS meedelen:

- een plan van de kasten met de positie van de ramen;
- een foto van de ramen;
- de eventuele lijst van verboden schoonmaakmiddelen;
- de vergunning om het verfmes te gebruiken;
- de aanwezigheid van stickers op de ramen.

3.5 HET LEDIGEN VAN DE TOILETTEN

VOORAF

Deze dienst omvat het afvoeren van het wc-afval van de treinen via een specifiek proces op maat, dat aangepast is aan alle treintypes met gesloten toiletcircuit. Het behandelen van de reservoirs van chemische wc's is niet mogelijk. NMBS beschikt over vaste of mobiele posten voor het ledigen van de toiletten van de treinen, waardoor alle vereiste fasen snel kunnen worden uitgevoerd.

BESCHRIJVING VAN DE DIENST

De dienst kan geleverd worden in bepaalde hiertoe voorziene onderhoudsposten. Samen met de lediging worden doorgaans ook de waterreservoirs bijgevuld. Na de lediging wordt systematisch de opvangbak gespoeld. De behandeling van de wc-reservoirs moet voorzien worden in de treinplanning en moet systematisch worden uitgevoerd (zie 4.1.1 geprogrammeerde toegang).

PLAATSEN WAAR DE DIENST WORDT GELEVERD

De locaties van de diensten “ledigen van de toiletten” zijn vermeld in bijlage 4.

VOORWAARDEN VOOR HET VERLENEN VAN TOEGANG

Bij de aanvraag moet de SO volgende informatie aan NMBS meedelen:

- een plan van de apparatuur met de positie van de aansluitingen;

- het type aansluiting voor het afvoeren;
- het type aansluiting voor het spoelen;
- het type opvangreservoir;
- het soort enzym dat in het opvangreservoir aanwezig is;
- de toegestane druk voor het legen en doorspoelen van het systeem;
- de hoeveelheid opvangreservoirs per eenheid;
- de volumes van de opvangreservoirs.

Het gebruik van deze installaties vergt een strikte voorafgaande planning. De planning en de technische aspecten vereisen een voorstudie samen met de technische diensten van NMBS.

3.6 DE TECHNISCHE SCHOUWINGEN

VOORAF

Alle onderzoeken die raken aan het domein veiligheid moeten worden uitgevoerd door gekwalificeerd technisch personeel.

Het NMBS-personeel beschikt minstens over de volgende competenties:

- een algemene kennis van het onderhoud van spoorwegvoertuigen;
- een algemene kennis van het ontwerp en de werking van spoorwegvoertuigen;
- een algemene kennis van het ontwerp en de werking van de remmen;
- de bekwaamheid om de technische schade en onregelmatigheden op de voertuigen en hun lading te evalueren, alsook hun impact op de exploitatie;
- kennis van de specifieke richtlijnen van de UIC.

BESCHRIJVING VAN DE DIENST

De technische schouwing wordt uitgevoerd door gekwalificeerd personeel op een locatie die NMBS en de aanvragende SO overeenkomen. Om dat te doen, moet het gekwalificeerd personeel elke kast zorgvuldig controleren aan weerszijden over de volledige lengte van de trein.

Het bestaat uit het opsporen van visueel identificeerbare afwijkingen die de veilige werking van de rijtuigen en tractie-eenheden, dat wil zeggen hun rijvaardigheid, in gevaar kunnen brengen.

PLAATSEN WAAR DE DIENST WORDT GELEVERD

De locaties van de diensten “technische schouwingen” zijn vermeld in bijlage 4.

VOORWAARDEN VOOR HET VERLENEN VAN TOEGANG

Bij de aanvraag moet de SO volgende informatie aan NMBS meedelen:

- de lengte van het treinstel;
- de samenstelling van de trein;
- de norm volgens welke de technische keuring moet worden uitgevoerd (RIC voor rijtuigen of RIA voor motorrijtuigen);
- de verschillen met betrekking tot de RIC- en RIA-normen.

3.7 DE REMPROEVEN

VOORAF

De remproeven zijn in de spoorwegwereld essentieel voor de veiligheid. Ze worden uitgevoerd volgens de intervallen die bepaald worden door de in België toepasselijke zijnde wetgeving, waarvan het doel is zich ervan te vergewissen of het remsysteem van een trein goed werkt. Een trein mag niet rijden zonder een voorafgaande controle van de remmen.

Het gebruikte referentieschema is dat van NMBS, welk op eenvoudig verzoek door het Contactpunt (zie 1.2 Contacten) aan de SO kan worden gestuurd.

BESCHRIJVING VAN DE DIENST

a. Volledige remproef

Heeft tot doel te controleren of de remmen op het volledige konvooi werken en zich ervan te vergewissen dat de algemene leiding, die lucht naar de remcilinders voert en de remming regelt, functioneert over haar volledige lengte.

b. Gedeeltelijke proef

Maakt het mogelijk om de goede werking van het remsysteem te testen op een deel van het konvooi, bijvoorbeeld van rijtuigen die pas werden toegevoegd of na het weghalen van een tussenliggend voertuig waarvoor bij de ontkoppeling tijdelijk de algemene leiding onderbroken moest worden. Het algemene idee is niet de doeltreffendheid van elke rem op ieder voertuig te controleren, maar enkel op een deel ervan, waarbij wel gekeken wordt of de lucht zich correct verplaatst in de algemene leiding.

c. De vereenvoudigde proef

De rol van de vereenvoudigde proef is nagaan of het rembedieningssysteem in de stuurpost werkt en de lucht zich naar behoren verplaatst in de algemene leiding. Het effectief aandrukken van de remmen wordt niet gecontroleerd. Dit type proef wordt bijvoorbeeld uitgevoerd indien een tractievoertuig kortstondig 'buiten dienst' werd gesteld en de samenstelling van het konvooi niet werd gewijzigd.

PLAATSEN WAAR DE DIENST WORDT GELEVERD

De locaties van de diensten "remproeven" zijn vermeld in bijlage 4.

VOORWAARDEN VOOR HET VERLENEN VAN TOEGANG

Bij de aanvraag moet de SO volgende informatie aan NMBS meedelen:

- de procedure voor het uitvoeren van de remproeven overeenkomstig de regelgeving;
- de eventuele nood aan specifiek gereedschap;
- het modelformulier voor de traceerbaarheid van de remtesten.

3.8 SCHOUWINGEN OP DE SCHOUWPUT

VOORAF

Het is mogelijk om door NMBS een technische controle op een schouwput te laten uitvoeren. Er bestaan schouwputten op het spoor (zie Netverklaring Infrabel bijlage 04) of in de werkplaatsen van NMBS (zie bijlage 4).

BESCHRIJVING VAN DE DIENST

De dienst hangt af van de vraag van de SO. De inhoud van deze prestatie moet worden bepaald door de ECM die verantwoordelijk is voor het rollend materieel in kwestie (ECM2). Deze prestatie zal gebeuren onder voorbehoud van technische ondersteuning door de betrokken SO.

Een schouwingsrapport zal door de technische dienst van NMBS opgemaakt worden en aan de SO gecommuniceerd worden.

PLAATSEN WAAR DE DIENST WORDT GELEVERD

De locaties van de diensten “schouwingen op de schouwput” zijn vermeld in bijlage 4.

VOORWAARDEN VOOR HET VERLENEN VAN TOEGANG

Bij de aanvraag moet de SO volgende informatie aan NMBS meedelen:

- de lengte van het treinstel;
- een volledige beschrijving van de gewenste prestaties. Deze beschrijving moet worden gevalideerd door de ECM die verantwoordelijk is voor het rollend materieel.

3.9 ONDERZOEK VAN HET DAK

VOORAF

Het is mogelijk om een inspectie van het dak te laten uitvoeren door NMBS. In de NMBS-werkplaatsen zijn er sporen uitgerust met specifieke loopbruggen (zie bijlage 4).

BESCHRIJVING VAN DE DIENST

De dienst hangt af van de vraag van de SO. De inhoud van deze prestatie moet worden bepaald door de ECM die verantwoordelijk is voor het rollend materieel in kwestie (ECM2). Deze prestatie zal gebeuren onder voorbehoud van technische ondersteuning door de betrokken SO.

Een schouwingsrapport zal door de technische dienst van NMBS opgemaakt worden en aan de SO gecommuniceerd worden.

PLAATSEN WAAR DE DIENST WORDT GELEVERD

De locaties van de diensten ‘Onderzoek van het dak’ zijn vermeld in bijlage 4.

VOORWAARDEN VOOR HET VERLENEN VAN TOEGANG

Bij de aanvraag moet de SO volgende informatie aan NMBS meedelen:

- de hoogte van de kast en het dak;
- een volledige beschrijving van de gewenste prestaties. Deze beschrijving moet worden gevalideerd door de ECM die verantwoordelijk is voor het rollend materieel;
- de procedure voor toegang tot het dak;
- de eventuele nood aan specifiek gereedschap.

3.10 LICHTEN VAN EEN KAST

VOORAF

Het is mogelijk om een rijkast, locomotief, motorrijtuig of motorwagen te laten lichten om in alle veiligheid een technische controle onder de kast uit te voeren. Deze dienst is beschikbaar in sommige werkplaatsen van NMBS.

De mogelijkheid tot lichten hangt af van de afmetingen en van elke technische eigenschap eigen aan het rollend materieel in kwestie, van het gewicht van het betrokken rollend materieel, het vermogen van de hefvijsels en van de beschikbare ruimte van de werkplaats.

Voor elke lichtingsaanvraag moet de SO aan de technische diensten van NMBS alle specifieke eigenschappen van het rollend materieel in kwestie meedelen om te kunnen onderzoeken of het krachtvoertuig in de betrokken werkplaatsen kan worden gelicht.

BESCHRIJVING VAN DE DIENST

De dienst hangt af van de vraag van de SO en de inhoud van deze prestatie gebeurt onder voorbehoud van de technische ondersteuning door de betrokken SO.

PLAATSEN WAAR DE DIENST WORDT GELEVERD

De locaties van de diensten “lichten van een kast” zijn vermeld in bijlage 4.

VOORWAARDEN VOOR HET VERLENEN VAN TOEGANG

Bij de aanvraag moet de SO volgende informatie aan NMBS meedelen:

- de lijst van specifieke veiligheidsmaatregelen die moeten worden genomen (belangrijke aandachtspunten voor een veilige lichting en specifieke te kennen handelingen);
- vermelden of het een lichting met of zonder draaistellen betreft.

3.11 BEHANDELING OP DE ONDERVLOERDRAAIBANK

VOORAF

De ondervloerdraaibanken werden ontworpen om de wielen van spoorvoertuigen te herprofilen zonder dat de wielstellen gedemonteerd moeten worden. Ze zijn op dit ogenblik het beste antwoord op de eisen inzake onderhoud van modern rollend materieel.

BESCHRIJVING VAN DE DIENST

NMBS beschikt over toestellen die beschikbaar zijn in een enkelvoudige versie. Ze maken met andere woorden een gelijktijdige bewerking van de 2 wielen van een wielstel mogelijk.

Het wieltype en -profiel moeten gekend zijn, en meegedeeld en ingevoerd worden in de stuursoftware van de installatie.

Het krachtvoertuig moet door de aanvrager worden binnengebracht op de bundel van de ondervloerdraaibank. De aanvrager dient alle hiertoe noodzakelijke maatregelen te nemen.

PLAATSEN WAAR DE DIENST WORDT GELEVERD

De locaties van de diensten “behandeling op de ondervloerdraaibank” zijn vermeld in bijlage 4.

VOORWAARDEN VOOR HET VERLENEN VAN TOEGANG

Bij de aanvraag moet de SO volgende informatie aan NMBS meedelen:

- het profiel van de wielen;
- de eventuele nood aan specifiek gereedschap;
- de lijst van de verrichtingen die na de herprofilering moeten worden uitgevoerd;
- de gegevens die na de interventie moeten worden verstrekt m.b.t. de traceerbaarheid.

3.12 HET TIJDELIJK UITWIJKEN VAN STELLEN (ONDERHOUD EN/OF REINIGING)

VOORAF

In het kader van onderhouds- en/of schoonmaakverrichtingen die door NMBS worden uitgevoerd, kan de SO haar stellen tijdelijk uitwijken op wijksporen in de bundel van de werkplaatsen van NMBS.

BESCHRIJVING VAN DE DIENST

Deze toelating om een stel te laten uitwijken, is enkel mogelijk als er een onderhoudscontract met NMBS bestaat.

VOORWAARDEN VOOR HET VERLENEN VAN TOEGANG

Bij de aanvraag moet de SO volgende informatie aan NMBS meedelen:

- de lengte en samenstelling van het treinstel;
- de specifieke processen m.b.t. het parkeren van de treinstellen (bv. bij extreme weersomstandigheden, stroomonderbrekingen, enz.).

3.13 DE TIJDELIJKE HUUR VAN EEN SPOOR

VOORAF

NMBS beschikt over enkele buitensporen die kunnen worden gehuurd om een SO in staat te stellen bepaalde handelingen aan haar materieel te verrichten.

BESCHRIJVING VAN DE DIENST

Gezien de verschillen in spoorkenmerken en bijgevolg in het type materieel en activiteiten die er kunnen worden ondergebracht/uitgevoerd, wordt de SO verzocht contact op te nemen met de Contactpunten RRS van NMBS (zie 1.2 Contacten) om haar behoeften kenbaar te maken zodat NMBS desgevallend gepaste oplossingen kan aanbieden.

VOORWAARDEN VOOR HET VERLENEN VAN TOEGANG

Bij de aanvraag moet de SO volgende informatie aan NMBS meedelen:

- het gewenste spoor en het aantal benodigde standplaatsen;
- de aard van de verrichtingen die de SO of zijn onderaannemer zal uitvoeren;
- de identificatie van de dienstverstrekkers.

4. INDIENEN VAN EEN AANVRAAG EN VERWERKINGSTERMIJN

4.1 AANVRAGEN INGEDIEND OP INITIATIEF VAN DE SO

4.1.1 GEPROGRAMMEERDE TOEGANG TOT INSTALLATIES EN DIENSTEN

- Indienen van de Aanvraag:

Elke SO die toegang wenst tot de Gereguleerde Diensten, moet per e-mail contact opnemen met één van de volgende diensten (naar keuze van de SO, zie 1.2 Contacten):

- technics.tiers@nmbs.be
- servicing@nmbs.be

De communicatie vindt plaats in het Nederlands of het Frans.

- Termijn voor het indienen van de Aanvraag en verwerkingstermijn:

De SO moet haar Aanvraag 12 maanden voor aanvang van de operaties indienen.

NMBS stuurt binnen de vijf werkdagen een ontvangstbevestiging aan de aanvrager, waarbij wordt meegedeeld of het toegangsverzoek al dan niet volledig is. Indien de Aanvraag onvolledig is, vraagt NMBS binnen deze termijn om de ontbrekende informatie.

De aanvrager dient de ontbrekende informatie aan te leveren binnen een termijn van vijf werkdagen, die ingaat vanaf de eerste werkdag volgend op de vraag van NMBS. Wordt deze informatie niet binnen deze termijn verstrekt, dan kan het verzoek worden afgewezen.

De termijn voor de beantwoording van deze Aanvragen bedraagt dertig kalenderdagen, die lopen vanaf de eerste werkdag na de ontvangstbevestiging dat de Aanvraag volledig is en de technische compatibiliteit van het rollend materieel met de voorzieningen en de uitrusting aan de aanvrager is bevestigd.

In geval van een laattijdige Aanvraag (Aanvragen binnen 12 maanden voor het begin van de werkzaamheden) zijn dezelfde termijnen van toepassing. Laattijdige Aanvragen zijn enkel mogelijk voor toegang tot volgende diensten : reiniging van de binnenkant, schoonmaak van de buitenkant, schoonmaak van de voorruit, verwijderen van graffiti op de ruiten, ledigen van de toiletten, tijdelijk uitwijken van stellen (onderhoud) en tijdelijke huur van een spoor.

- Modaliteiten:

Bij de Aanvraag moet de SO de gedetailleerde technische fiche van het betrokken rollend materieel voegen, de aard, het volume en de frequentie van de gewenste operaties specificeren, en voldoen aan de voorwaarden voor het verlenen van Toegang zoals beschreven in hoofdstuk 3. NMBS nodigt de spoorwegonderneming uit om zoveel mogelijk gebruik te maken van het aanvraagformulier in bijlage 3.

- Formalisering:

Als de Aanvraag van de SO volledig en aanvaard is, zal ze het voorwerp uitmaken van een contract:

- hetzij op basis van het Modelcontract in bijlage 6 in het geval van een relatie die uitsluitend tot doel heeft toegang te krijgen tot Gereguleerde Diensten;
- hetzij op basis van een complexer contract wanneer toegang tot Gereguleerde Diensten niet de enige reden is voor de contractualisering (in het bijzonder wanneer de SO andere opdrachten

vraagt aan NMBS die niet onder RRS vallen, zoals bijvoorbeeld het vervullen van andere functies van ECM dan alleen onderhoud (functie 4)).

In de twee hierboven beschreven gevallen zullen de wettelijke verplichtingen die van toepassing zijn op het verlenen van RRS-diensten steeds worden nageleefd (in het bijzonder het non-discriminatiebeginsel).

4.1.2 NIET-GEPROGRAMMEERDE TOEGANG TOT INSTALLATIES EN DIENSTEN

- Indienen van de Aanvraag:

Elke SO die toegang wenst tot de Gereguleerde Diensten, moet per e-mail contact opnemen met één van de volgende diensten (naar keuze van de SO):

- technics.tiers@nmbs.be
- servicing@nmbs.be

De communicatie vindt plaats in het Nederlands of het Frans.

- Termijn voor het indienen van de Aanvraag en verwerkingstermijn:

Met het oog op een uitvoering binnen de gewenste termijn dient de SO haar Aanvraag zo vroeg mogelijk in te dienen. Niet-geprogrammeerde interventies zullen worden beheerd in functie van de beschikbaarheid of mogelijkheden van NMBS. Om deze reden verdient het daarom de voorkeur dat ongeplande toegangen de uitzondering blijven en enkel beantwoorden aan een onverwachte behoefte. Zodra de noodsituatie is overwonnen, wordt de planning van de operaties terug de norm.

NMBS stuurt binnen de vijf werkdagen een ontvangstbevestiging aan de aanvrager, waarbij wordt meegedeeld of het toegangsverzoek al dan niet volledig is. Indien de Aanvraag onvolledig is, vraagt NMBS binnen deze termijn om de ontbrekende informatie.

De aanvrager dient de ontbrekende informatie aan te leveren binnen een termijn van vijf werkdagen, die ingaat vanaf de eerste werkdag volgend op de vraag van NMBS. Wordt deze informatie niet binnen deze termijn verstrekt, dan kan het verzoek worden afgewezen.

De termijn voor de beantwoording van deze Aanvragen bedraagt dertig kalenderdagen, die lopen vanaf de eerste werkdag na de ontvangstbevestiging dat de Aanvraag volledig is en de technische compatibiliteit van het rollend materieel met de voorzieningen en de uitrusting aan de aanvrager is bevestigd.

- Modaliteiten:

Bij de Aanvraag moet de SO de gedetailleerde technische fiche van het betrokken rollend materieel voegen, de aard, het volume en de frequentie van de gewenste operaties specificeren, en voldoen aan de voorwaarden voor het verlenen van Toegang zoals beschreven in hoofdstuk 3. NMBS nodigt de spoorwegonderneming uit om zoveel mogelijk gebruik te maken van het aanvraagformulier in bijlage 3.

- Formalisering:

Niet-geprogrammeerde Aanvragen die volledig en aanvaard zijn, kunnen worden geformaliseerd in de vorm van een Contract, zoals vermeld in het vorige punt met betrekking tot geprogrammeerde Aanvragen. Om redenen van snelheid kunnen deze Aanvragen ook geformaliseerd worden op basis van een bestelformulier dat wordt uitgereikt door de klant en waarmee hij zijn akkoord bevestigt met het van NMBS ontvangen aanbod (dat de Algemene Voorwaarden in bijlage 1 omvat).

4.1.3 AD-HOC TOEGANG TOT REINIGINGSINSTALLATIES EN DIENSTEN

Een ad-hoc verzoek is een toegangsverzoek dat gekoppeld is aan een ad-hoc aanvraag van een afzonderlijk rijpad. In het kader van dit referentiedocument zijn enkel ad-hoc verzoeken mogelijk voor toegang tot de volgende diensten: reiniging van de binnenkant, schoonmaak van de buitenkant, schoonmaak van de voorruit, verwijderen van graffiti op de ruiten, ledigen van de toiletten, tijdelijk uitwijken van stellen (onderhoud) en tijdelijke huur van een spoor.

- Indienen van de Aanvraag:

Elke SO die toegang wenst tot de Gereguleerde Diensten, moet per e-mail contact opnemen met één van de volgende diensten (naar keuze van de SO):

- technics.tiers@nmbs.be
- servicing@nmbs.be

De communicatie vindt plaats in het Nederlands of het Frans.

- Verwerkingstermijn:

NMBS beantwoordt deze ad-hoc toegangsverzoeken binnen de vijf werkdagen. Indien de toegangs aanvraag volledig is, hoeft geen ontvangstbevestiging verstuurd te worden. Indien de Aanvraag onvolledig is, vraagt zij in haar ontvangstbevestiging om de ontbrekende informatie ten einde binnen de vijf werkdagen na het vervolledigen van de Aanvraag het ad-hoc verzoek te kunnen beantwoorden.

- Modaliteiten:

Bij de Aanvraag moet de SO de gedetailleerde technische fiche van het betrokken rollend materieel voegen, de aard van de gewenste operaties specificeren en voldoen aan de voorwaarden voor het verlenen van Toegang zoals beschreven in hoofdstuk 3. NMBS nodigt de spoorwegonderneming uit om zoveel mogelijk gebruik te maken van het aanvraagformulier in bijlage 3.

- Formalisering:

Om redenen van snelheid zullen ad-hoc toegangs aanvragen worden verwerkt op basis van een bestelformulier dat wordt uitgereikt door de klant en waarmee hij zijn akkoord bevestigt met het van NMBS ontvangen aanbod (dat de Algemene Voorwaarden in bijlage 1 omvat).

4.2 AANBOD OP INITIATIEF VAN NMBS

Indien de toegang tot de hierboven beschreven installaties en diensten niet op initiatief van de SO is, maar het gevolg is van een actieve prospectie door NMBS of voortvloeit uit het indienen door NMBS van een offerte in het kader van een aanbesteding georganiseerd door een SO, zijn de hierboven beschreven termijnen en voorwaarden (logisch gezien) niet van toepassing.

5. COÖRDINATIEPROCEDURE VOOR DE BASISDIENSTEN EN PRIORITEITSCRITERIA

Wanneer NMBS een Aanvraag om toegang tot een werkplaats en tot de basisdiensten die er geleverd worden, ontvangt, en wanneer deze Aanvraag onverenigbaar is met een andere Aanvraag of betrekking heeft op een reeds toegekende capaciteit, dan zal NMBS door overleg en coördinatie met de kandidaat-SO alles in het werk stellen om alle Aanvragen in de mate van het mogelijke te verzoenen.

NMBS zal, naar gelang van het geval, de verschillende opties onderzoeken met het oog op het inwilligen van alle onverenigbare Aanvragen. Voor zover zij geen extra investeringen in middelen of installaties vergen, kunnen die opties, indien nodig, maatregelen inhouden om de beschikbare capaciteit in de werkplaats te maximaliseren. Bovendien zal elke wijziging van reeds toegekende toegangsrechten voorafgaand ter instemming aan de betrokken aanvrager worden voorgelegd.

Wanneer blijkt dat capaciteit beschikbaar is die aan de behoeften van alle kandidaat-SO voldoet of wanneer die naar verwachting tijdens of na de coördinatieprocedure beschikbaar zal zijn, dan gaat NMBS niet op zoek naar een levensvatbaar alternatief en wijst de Aanvraag in kwestie niet af.

Als daarentegen de onverenigbare Aanvraag om toegang niet kan worden ingewilligd na de coördinatieprocedure, dan zal NMBS de betrokken kandidaat daarvan onverwijld informeren. In dat geval, tenzij de betrokken kandidaat-SO hiervoor geen interesse heeft, zullen NMBS en deze kandidaat samen beoordelen of er levensvatbare alternatieven bestaan overeenkomstig Artikel 12 van de Uitvoeringsverordening 2017/2177.

Indien aan de onverenigbare Aanvragen om toegang tot de onderhoudsinstallaties en tot de diensten na de coördinatieprocedure niet tegemoetgekomen kan worden, dan zal NMBS beslissen over de Aanvragen op basis van de onderstaande prioriteitscriteria in dalende volgorde:

1. De bestaande contracten;
2. De Aanvraag die een maximaal gebruik van de beschikbare capaciteit garandeert;
3. De intentie en mogelijkheid om de gevraagde capaciteit te benutten, rekening houdend met eventuele onderbenutting in het verleden van een deel van of de volledige toegewezen capaciteit. Deze intentie kan o.a. gestaafd worden aan de hand van reeds toegewezen treinpaden in verband met de gevraagde diensten;
4. De Aanvraag die naar verwachting een hogere omzet zal genereren;
5. De Aanvraag die aantoonbaar eerder door NMBS is ontvangen.



6. TARIFERINGSMETHODE VAN DE VERGOEDINGEN, FACTURATIE EN BETALING

Afhankelijk van de gevraagde diensten kan het tarief gebaseerd zijn op de te gebruiken apparatuur, producten en technieken, het vereiste personeel en de parkeerduur. Het tarief zal dus worden berekend overeenkomstig de specifieke verzoeken van de klant, op basis van de in bijlage 5 vermelde tarieven.

Van zodra de Aanvraag door NMBS aanvaard is, moet de SO alle noodzakelijke informatie bezorgen voor een goed verloop van het facturatieproces:

- a) de gegevens van de contactpersoon binnen het financiële departement van de SO;
- b) de bankgegevens van de SO;
- c) het btw-nummer van de SO;
- d) de referenties die noodzakelijk zijn voor de facturatie (bv. purchase order).

De verschillende facturatiemogelijkheden zijn de volgende:

- forfaitaire facturatie;
- facturatie op basis van een vaste prijs overeengekomen tussen de partijen;
- facturatie per prestatie op basis van maatwerk;
- een combinatie van deze mogelijkheden.

Er kan periodiek (bv. maandelijks) of punctueel per prestatie worden gefactureerd. De facturatiemethode die overeen gekomen moet worden, moet compatibel zijn met de mogelijkheden dat het reeds bestaande ERP-systeem biedt. Deze facturatiemethode zal bevestigd worden in het Contract.



7. BIJLAGEN

Bijlage 1a - Algemene voorwaarden Maintenance Service Facilities

Bijlage 1b - Algemene voorwaarden Tijdelijke huur van een spoor

Bijlage 2 - Schoonmaakniveaus binnenkant

Bijlage 3 - Aanvraagformulier SMSF

Bijlage 4 - Beschrijving van de installaties en de diensten die er aangeboden worden

Bijlage 5 - Tarieven

Bijlage 6 - Vereenvoudigd model van Contract