



Reporting stiptheid – *September 2016*

1. Globale stiptheid binnenlands reizigersverkeer NMBS

Stipte treinen of met een vertraging van minder dan 6 minuten

	September 2015	September 2016
Zonder neutralisatie	90,6%	89,9%
Met neutralisatie	96,1%	95,6%
Rekening houdend met het aantal reizigers	88,5%	88,6%
Gemeten over het hele treintraject	88,9%	88,4%
Met inbegrip van de afgeschafte treinen (zonder neutralisatie)	89,6%	89,0%

Om een goed algemeen beeld te krijgen van de globale stiptheid, ongeacht de oorzaken, kan men best het stiptheidscijfer "zonder neutralisatie" bekijken. De neutralisatie betekent dat er geen rekening gehouden wordt met de vertragingen die te wijten zijn aan externe oorzaken en aan grote investeringswerken (GEN, enz.).

Met het stiptheidscijfer dat "rekening houdt met het aantal reizigers", weegt de vertraging van een trein met veel reizigers zwaarder door dan de vertraging van een minder volle trein.

De stiptheid wordt ook "over het hele traject gemeten": er wordt niet alleen rekening gehouden met de vertragingen van de treinen bij hun aankomst op bestemming, maar ook over de loop van het hele traject.

2. Globale stiptheid binnenlands reizigersverkeer NMBS

(Year to date: gemiddelde van de maandcijfers zonder neutralisatie sinds januari)

Stipte treinen of met een vertraging van minder dan 6 minuten

September 2015	September 2016
91,3%	90,3%

3. Globale stiptheid binnenlands reizigersverkeer NMBS

(piekuren, daluren, weekend)

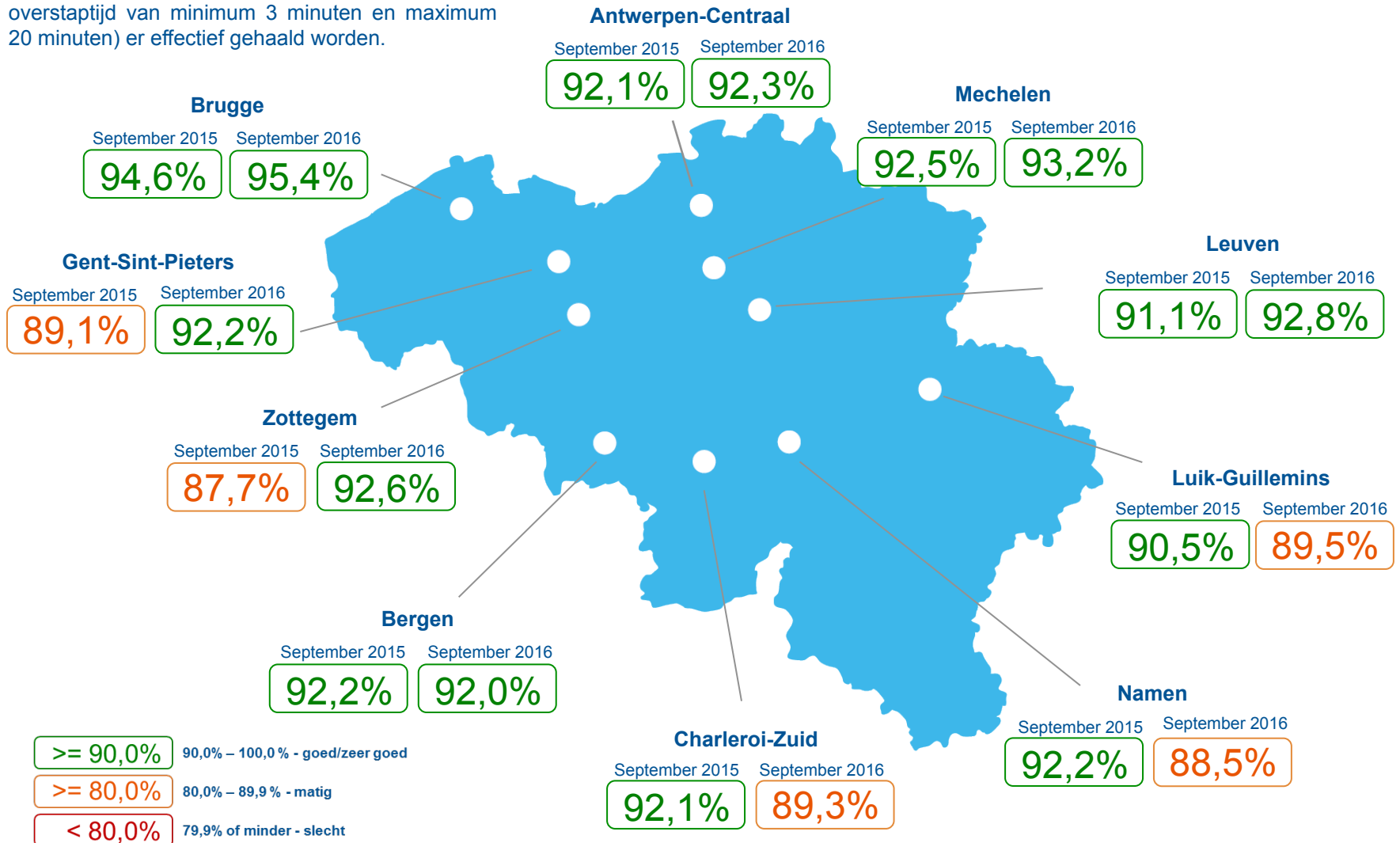
Stipte treinen of met een vertraging van minder dan 6 minuten

	September 2015	September 2016
Ochtendpiek	88,3%	88,3%
Daluren	91,8%	90,9%
Avondpiek	87,5%	88,3%
Weekend	92,4%	90,3%

4. Verzekerde aansluitingen binnenlands reizigersverkeer NMBS (10 belangrijkste overstapstations buiten Brussel)

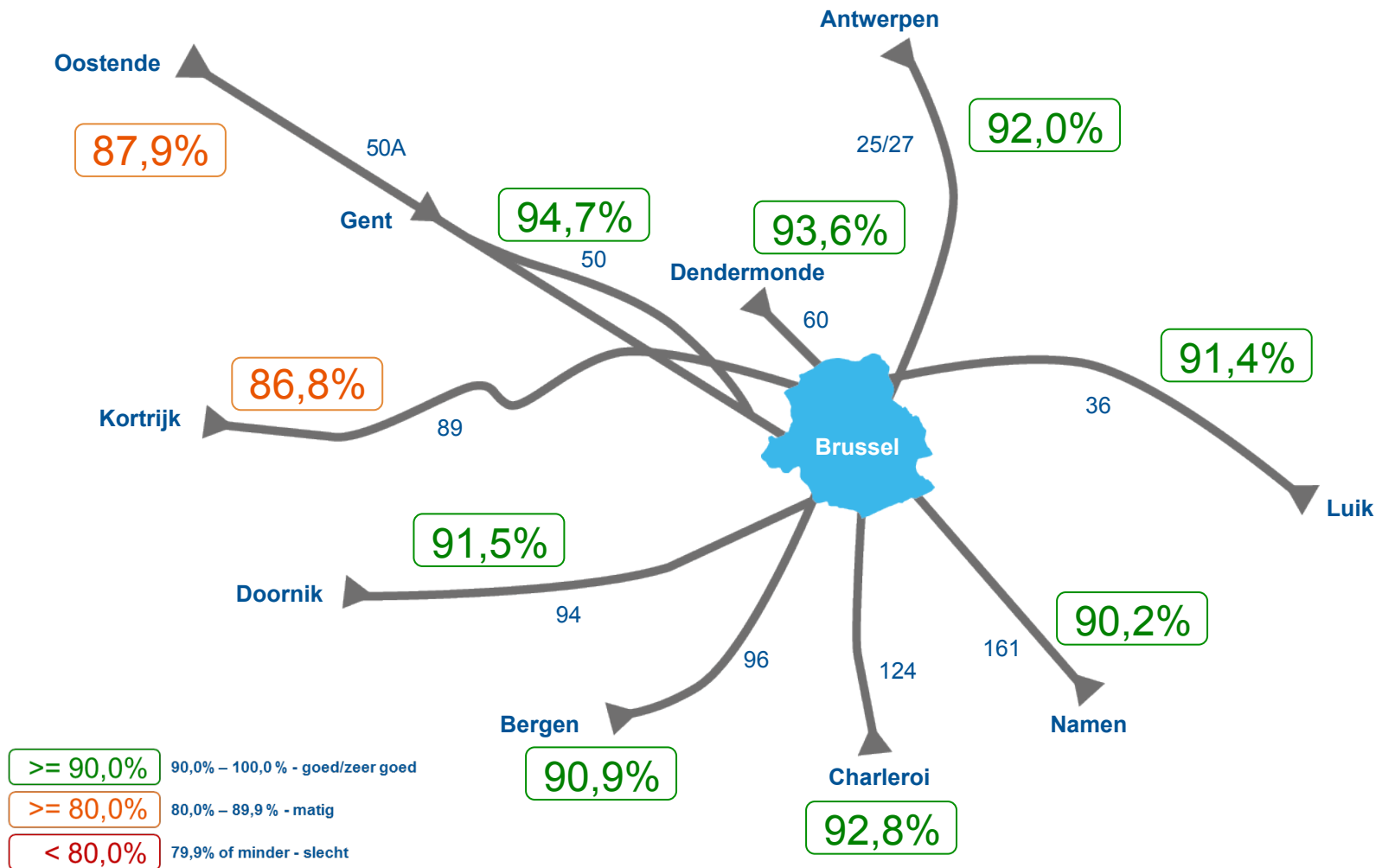
In 10 overstapstations van het land volgt Infrabel op hoeveel voorziene aansluitingen (met een overstaptijd van minimum 3 minuten en maximum 20 minuten) er effectief gehaald worden.

Cijfers voor volledige dag (weekdagen)



5. Globale stiptheid van 10 grote lijnen bij aankomst in Brussel

Stipte treinen of met een vertraging van minder dan 6 minuten



6. Stiptheid van 10 grote lijnen bij aankomst in Brussel (ochtendpiek, daluren, weekend)

Stipte treinen of met een vertraging van minder dan 6 minuten

	Ochtendpiek	Daluren	Weekend
L 25 Antwerpen - Brussel	90,8%	92,5%	95,0%
L 36 Luik - Brussel	86,2%	93,9%	87,1%
L 50A Oostende - Brussel	75,7%	95,2%	75,3%
L 50 Gent - Brussel	90,9%	95,0%	97,9%
L 60 Dendermonde - Brussel	90,4%	93,3%	97,3%
L 89 Kortrijk - Brussel	70,1%	94,8%	81,6%
L 94 Doornik - Brussel	82,3%	93,8%	96,8%
L 96 Bergen - Brussel	82,4%	93,7%	91,3%
L 124 Charleroi - Brussel	88,8%	96,0%	88,5%
L 161 Namen - Brussel	91,3%	90,5%	92,5%

7. Stiptheid volgens treintype (piekuren, daluren, weekend)

Stipte treinen of met een vertraging van minder dan 6 minuten

	Ochtendpiek	Daluren	Avondpiek	Weekend
IC-trein	87,0%	89,4%	87,4%	87,3%
S-trein	90,3%	93,9%	89,7%	95,4%
L-trein	89,5%	91,7%	89,2%	93,4%
P-trein	87,8%	89,2%	87,9%	60,0%

8. Globale stiptheid van 10 grote IC-verbindingen

Stipte treinen of met een vertraging van minder dan 6 minuten

	September 2016
IC 01 Oostende – Eupen	82,9%
IC 03 Knokke / Blankenberge – Genk	91,1%
IC 04 Antwerpen-Centraal – Poperinge / Lille-Flandres	91,9%
IC 06 Doornik – Bergen (via Brussels Airport)	89,3%
IC 07 Charleroi-Zuid – Antwerpen-Centraal	88,4%
IC 16 Brussel-Zuid – Luxemburg	61,0%
IC 19 Lille-Flandres via Doornik – Namen	80,1%
IC 25 Bergen / Moeskroen – Luik-Paleis / Liers	70,3%
IC 26 Kortrijk – Sint-Niklaas	87,5%
IC 35 Brussel-Zuid – Amsterdam	84,6%

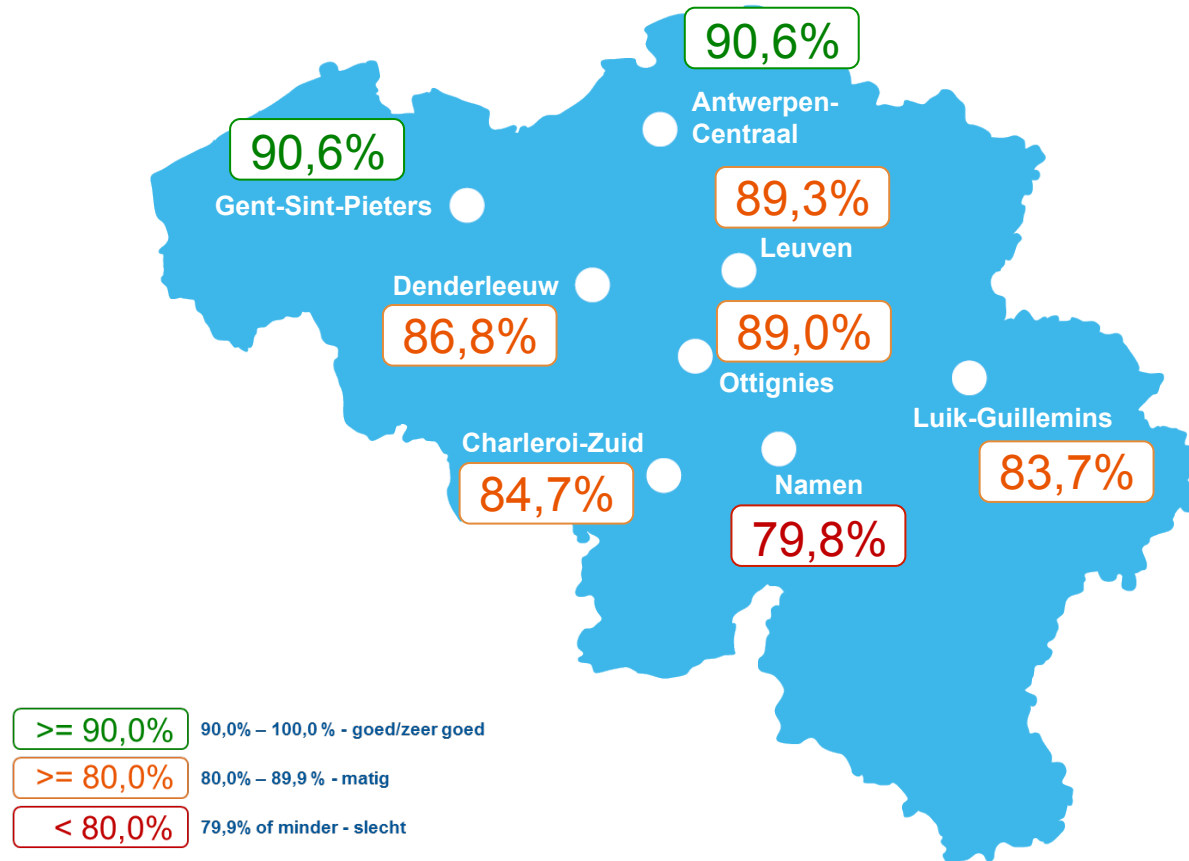
9. Aantal afgeschafte treinen binnenlands reizigersverkeer

	September 2015	September 2016
Aantal afgeschafte treinen	1.174	1.052
Percentage van het totale aantal treinen	1,1%	1,0%

Afgeschafte treinen (niet vertrokken of beperkt tot een gedeelte van hun reisweg) worden niet in de globale stiptheidscijfers opgenomen maar worden apart geteld, samen met de reden van hun afschaffing.

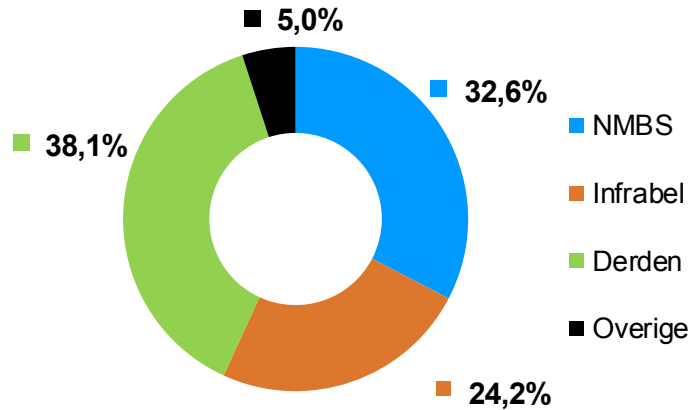
10. Stiptheid bij aankomst in 8 grote stations buiten Brussel

Stipte treinen of met een vertraging van minder dan 6 minuten



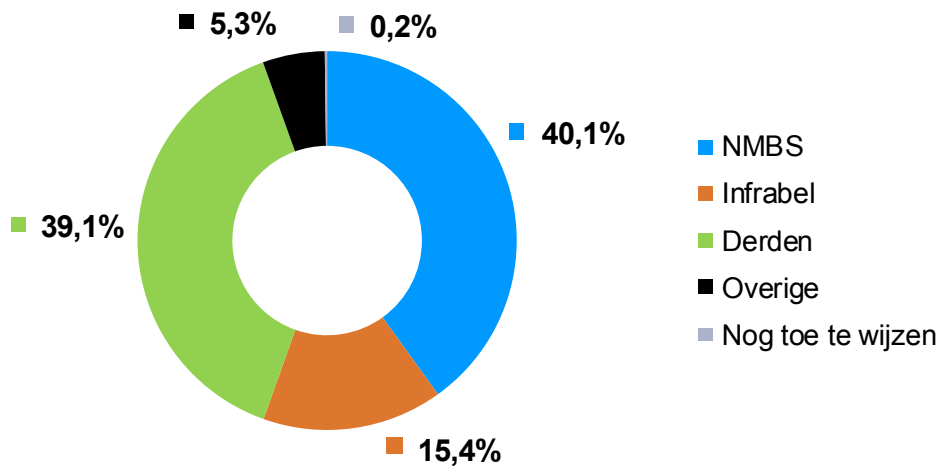
11. Verantwoordelijkheid voor vertragingen en afgeschafte treinen binnenlands verkeer NMBS

11.1. Verantwoordelijkheid voor vertragingen



Versillende actoren spelen een rol bij de stiptheid van de treinen. Het gaat voornamelijk om de spoornetbeheerder (Infrabel), de treinoperatoren (zoals NMBS) en derden (bijvoorbeeld ongevallen aan overwegen, aanrijdingen van personen, weersomstandigheden, agressie, daden van kwaadwilligheid, buitenlandse netten, enz.).

11.2. Verantwoordelijkheid voor afgeschafte treinen



12. Voornaamste incidenten met impact reizigersverkeer NMBS

Hieronder vindt u de voornaamste incidenten die forse vertragingen hebben veroorzaakt:

02-03/09/2016 - Lijn 59 – Aanwezigheid luchtballon in de sporen – Sint-Niklaas

19/09/2016 – Lijn 15 – Averij locomotief– Lier

26/09/2016 – Lijn 50C – Aanrijding van een persoon – Y. Brussel-Klein-Eiland

30/09/2016 – Lijn 25 – Aanrijding van een persoon – Sint-Katelijne-Waver