



Reporting stiptheid -*Maart 2017*

1. Globale stiptheid binnenlands reizigersverkeer NMBS

Stipte treinen of met een vertraging van minder dan 6 minuten

	Maart 2016	Maart 2017
Zonder neutralisatie	90,7%	89,5%
Met neutralisatie	97,5%	95,0%
Rekening houdend met het aantal reizigers	89,0%	87,9%
Gemeten over het hele treintraject	89,1%	87,1%
Met inbegrip van de afgeschafte treinen (zonder neutralisatie)	88,8%	88,3%

Om een goed algemeen beeld te krijgen van de globale stiptheid, ongeacht de oorzaken, kan men best het stiptheidscijfer "zonder neutralisatie" bekijken. De neutralisatie betekent dat er geen rekening gehouden wordt met de vertragingen die te wijten zijn aan externe oorzaken en aan grote investeringswerken (GEN, enz.).

Met het stiptheidscijfer dat "rekening houdt met het aantal reizigers", weegt de vertraging van een trein met veel reizigers zwaarder door dan de vertraging van een minder volle trein.

De stiptheid wordt ook "over het hele traject gemeten": er wordt niet alleen rekening gehouden met de vertragingen van de treinen bij hun aankomst op bestemming, maar ook over de loop van het hele traject.

2. Globale stiptheid binnenlands reizigersverkeer NMBS

(Year to date: gemiddelde van de maandcijfers zonder neutralisatie sinds Maart)

Stipte treinen of met een vertraging van minder dan 6 minuten

Maart 2016	Maart 2017
90,5%	89,7%

3. Globale stiptheid binnenlands reizigersverkeer NMBS

(piekuren, daluren, weekend)

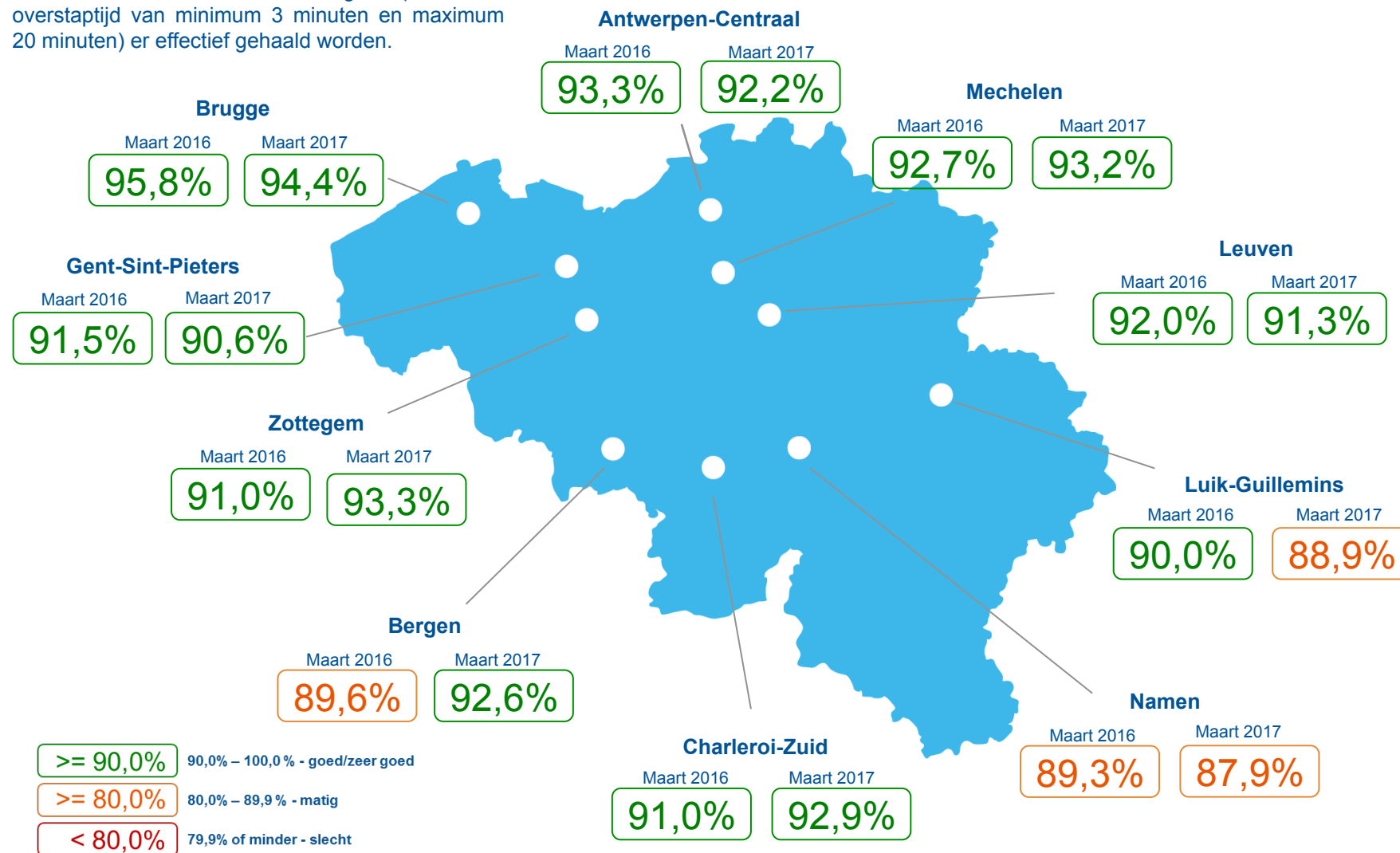
Stipte treinen of met een vertraging van minder dan 6 minuten

	Maart 2016	Maart 2017
Ochtendpiek	88,1%	88,9%
Daluren	91,1%	90,2%
Avondpiek	88,5%	86,7%
Weekend	94,0%	90,6%

4. Verzekerde aansluitingen binnenlands reizigersverkeer NMBS (10 belangrijkste overstapstations buiten Brussel)

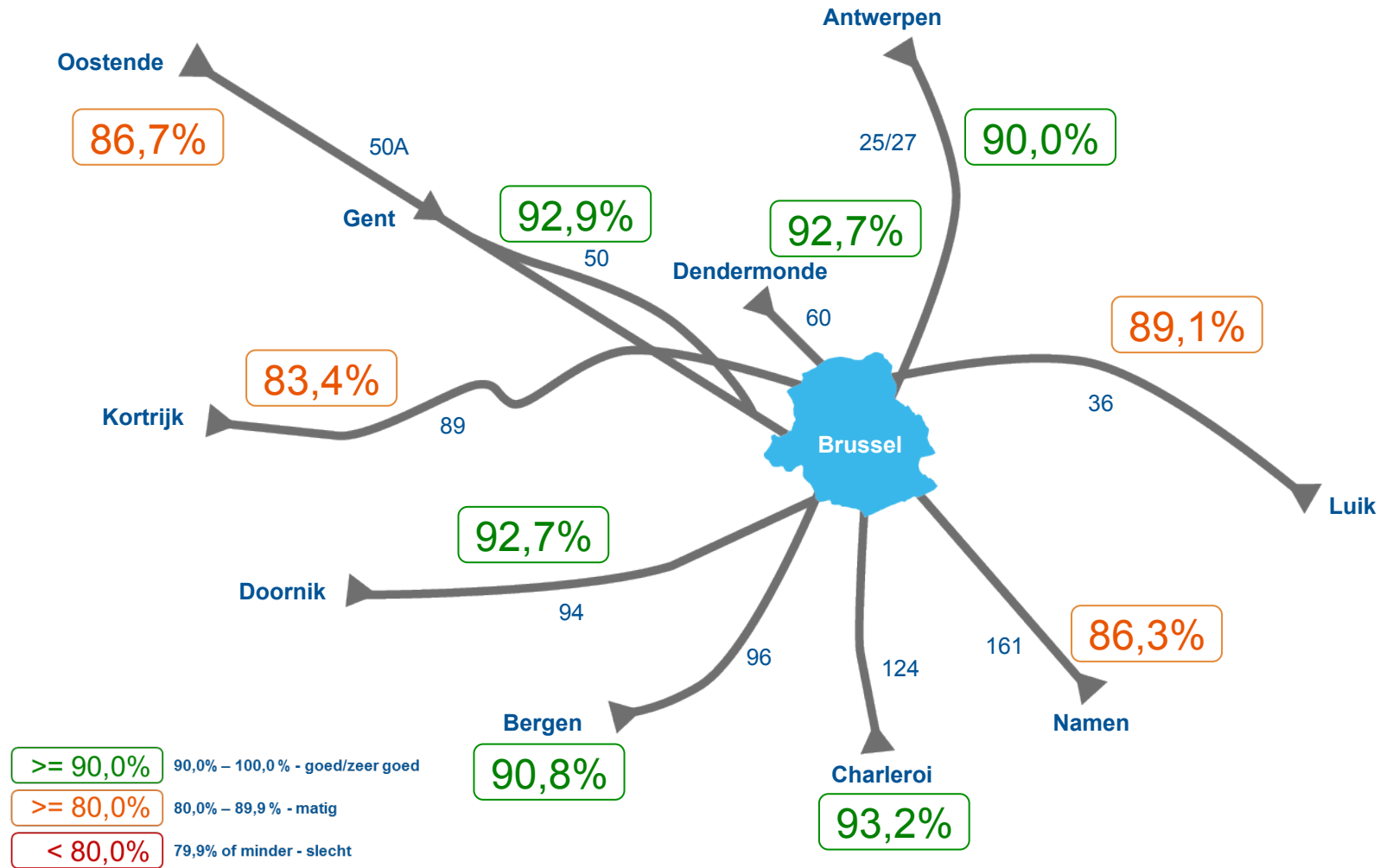
In 10 overstapstations van het land volgt Infrabel op hoeveel voorziene aansluitingen (met een overstaptijd van minimum 3 minuten en maximum 20 minuten) er effectief gehaald worden.

Cijfers voor volledige dag (weekdagen)



5. Globale stiptheid van 10 grote lijnen bij aankomst in Brussel

Stipte treinen of met een vertraging van minder dan 6 minuten



6. Stiptheid van 10 grote lijnen bij aankomst in Brussel (ochtendpiek, daluren, weekend)

Stipte treinen of met een vertraging van minder dan 6 minuten

	Ochtendpiek	Daluren	Weekend
L 25 Antwerpen - Brussel	85,4%	91,2%	91,6%
L 36 Luik - Brussel	88,2%	90,6%	84,0%
L 50A Oostende - Brussel	71,8%	93,1%	78,5%
L 50 Gent - Brussel	92,9%	93,6%	92,4%
L 60 Dendermonde - Brussel	87,0%	93,3%	97,7%
L 89 Kortrijk - Brussel	65,7%	89,2%	80,2%
L 94 Doornik - Brussel	87,1%	94,2%	97,5%
L 96 Bergen - Brussel	80,4%	93,6%	95,5%
L 124 Charleroi - Brussel	87,0%	93,5%	98,3%
L 161 Namen - Brussel	80,6%	85,6%	92,5%

7. Stiptheid volgens treintype (piekuren, daluren, weekend)

Stipte treinen of met een vertraging van minder dan 6 minuten

	Ochtendpiek	Daluren	Avondpiek	Weekend
IC-trein	86,8%	88,4%	84,7%	88,4%
S-trein	89,3%	92,4%	88,6%	91,5%
L-trein	91,2%	92,4%	90,8%	94,5%
P-trein	89,4%	88,1%	85,1%	78,3%

8. Globale stiptheid van 10 grote IC-verbindingen

Stipte treinen of met een vertraging van minder dan 6 minuten

	Maart 2017
IC 01 Oostende – Eupen	84,2%
IC 03 Knokke / Blankenberge – Genk	88,4%
IC 04 Antwerpen-Centraal – Poperinge / Lille-Flandres	92,4%
IC 06 Doornik – Bergen (via Brussels Airport)	88,0%
IC 07 Charleroi-Zuid – Antwerpen-Centraal	87,2%
IC 16 Brussel-Zuid – Luxemburg	75,6%
IC 19 Lille-Flandres via Doornik – Namen	89,6%
IC 25 Bergen / Moeskroen – Luik-Paleis / Liers	85,9%
IC 26 Kortrijk – Sint-Niklaas	91,6%
IC 35 Brussel-Zuid – Amsterdam	85,1%

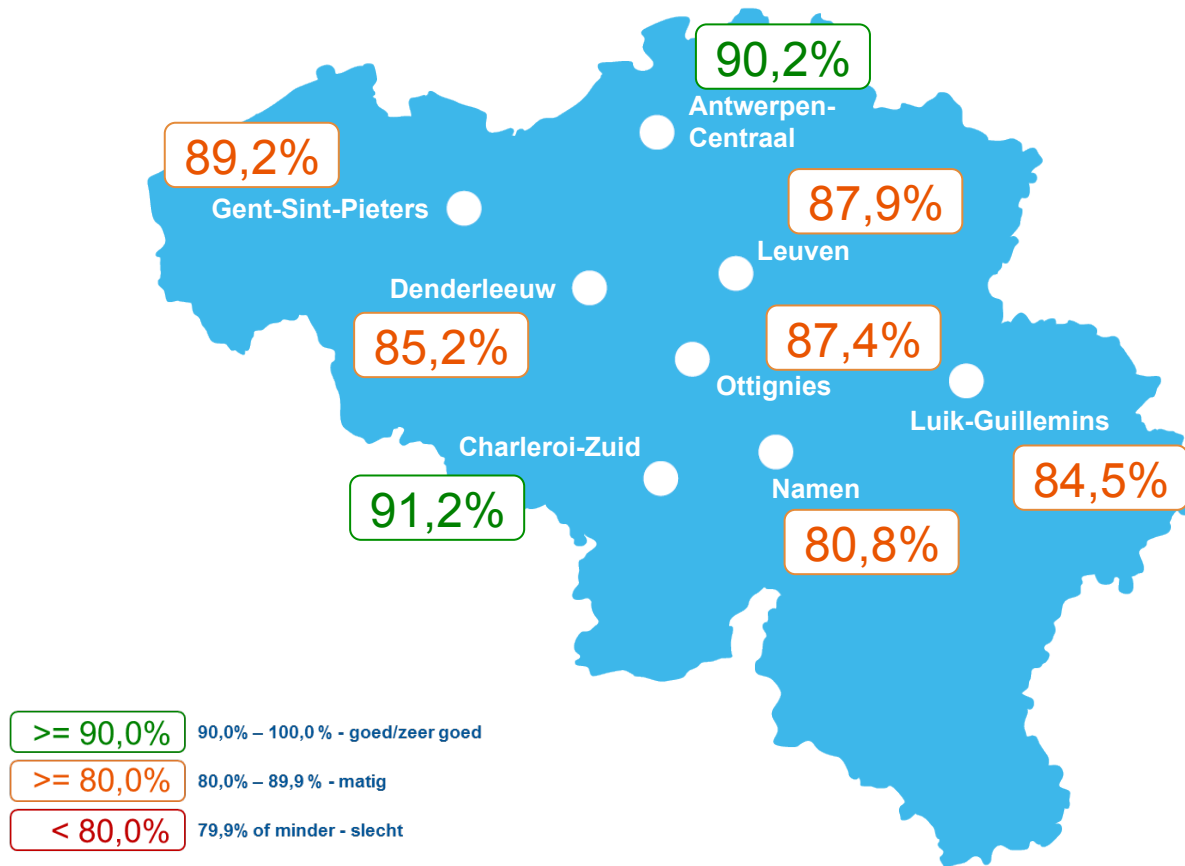
9. Aantal afgeschafte treinen binnenlands reizigersverkeer

	Maart 2016	Maart 2017
Aantal afgeschafte treinen	2.269	1.555
Percentage van het totale aantal treinen	2,2%	1,4%

Afgeschafte treinen (niet vertrokken of beperkt tot een gedeelte van hun reisweg) worden niet in de globale stiptheidscijfers opgenomen maar worden apart geteld, samen met de reden van hun afschaffing.

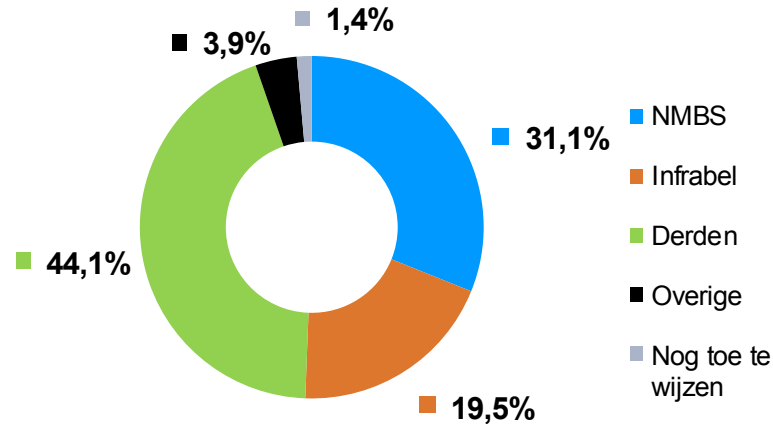
10. Stiptheid bij aankomst in 8 grote stations buiten Brussel

Stipte treinen of met een vertraging van minder dan 6 minuten



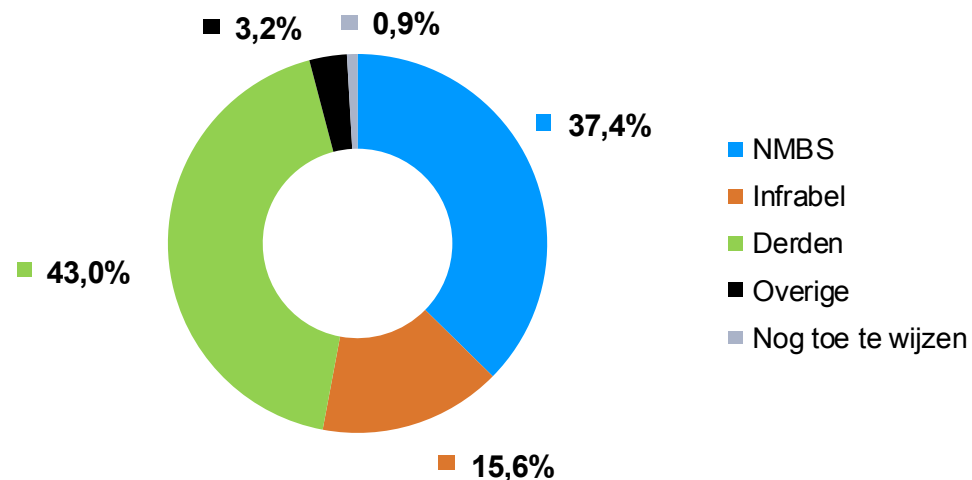
11. Verantwoordelijkheid voor vertragingen en afgeschafte treinen binnenlands verkeer NMBS

11.1. Verantwoordelijkheid voor vertragingen



Verschillende actoren spelen een rol bij de stiptheid van de treinen. Het gaat voornamelijk om de spoornetbeheerder (Infrabel), de treinoperatoren (zoals NMBS) en derden (bijvoorbeeld ongevallen aan overwegen, aanrijdingen van personen, weersomstandigheden, agressie, daden van kwaadwilligheid, buitenlandse netten, enz.).

11.2. Verantwoordelijkheid voor afgeschafte treinen



12. Voornaamste incidenten met impact reizigersverkeer NMBS

Hieronder vindt u de voornaamste incidenten die forse vertragingen hebben veroorzaakt:

03/03 - Lijn 36 - Ontijdige tussenkomst ETCS - Vertakking Diegem-Oost

03/03 - Lijn 50A - Aanrijding bovenleidingspaal - Vertakking Meulewijk

03/03 - Lijn 0/2 - Persoon in de sporen - Brussel-Noord

06/03 - Lijn 89 - Storing seininrichting - Oudenaarde

10/03 - Lijn 35 - Defect locomotief - Schulen

14/03 - Lijn 36N - Aanrijding van een persoon - Zaventem

15/03 - Lijn 96 - Aanrijding wegvoertuig op overweg - Masnuy-Saint-Pierre

17/03 - Lijn 162 - Bomalarm - Namur

23/03 - Lijn 50C - Defect motorstel - Vertakking Sint-Katherina-Lombeek

24/03 - Lijn 25 - Aanrijding van een persoon - Mechelen-Nekkerspoel

27/03 - Lijn 25 - Verdacht pakket - Mechelen

28/03 - Lijn 36 - Aanrijding van een persoon - Nossegem

31/03 - Lijn 161 - Tussenkomst politie - Rogier