



Reporting stiptheid
Oktober 2017

Kleurcodes (kaartmateriaal)

$\geq 90,0\%$

90,0% – 100,0 % - goed/zeer goed

$\geq 80,0\%$

80,0% – 89,9 % - matig

$< 80,0\%$

79,9% of minder - slecht

1. Globale stiptheid binnenlands reizigersverkeer NMBS

Stipte treinen of met een vertraging van minder dan 6 minuten

	Oktober 2016	Oktober 2017
Zonder neutralisatie	86,2%	83,6%
Met neutralisatie	94,9%	90,4%
Rekening houdend met het aantal reizigers	83,4%	80,5%
Gemeten over het hele treintraject	84,1%	80,7%
Met inbegrip van de afgeschafte treinen (zonder neutralisatie)	84,8%	81,1%

Om een goed algemeen beeld te krijgen van de globale stiptheid, ongeacht de oorzaken, kan men best het stiptheidscijfer "zonder neutralisatie" bekijken. De neutralisatie betekent dat er geen rekening gehouden wordt met de vertragingen die te wijten zijn aan externe oorzaken en aan grote investeringswerken (GEN, enz.).

Met het stiptheidscijfer dat "rekening houdt met het aantal reizigers", weegt de vertraging van een trein met veel reizigers zwaarder door dan de vertraging van een minder volle trein.

De stiptheid wordt ook "over het hele traject gemeten": er wordt niet alleen rekening gehouden met de vertragingen van de treinen bij hun aankomst op bestemming, maar ook over de loop van het hele traject.

2. Globale stiptheid binnenlands reizigersverkeer NMBS

(Year to date: gemiddelde van de maandcijfers zonder neutralisatie sinds januari)

Stipte treinen of met een vertraging van minder dan 6 minuten

Oktober 2016	Oktober 2017
89,9%	89,2%

3. Globale stiptheid binnenlands reizigersverkeer NMBS

(piekuren, daluren, weekend)

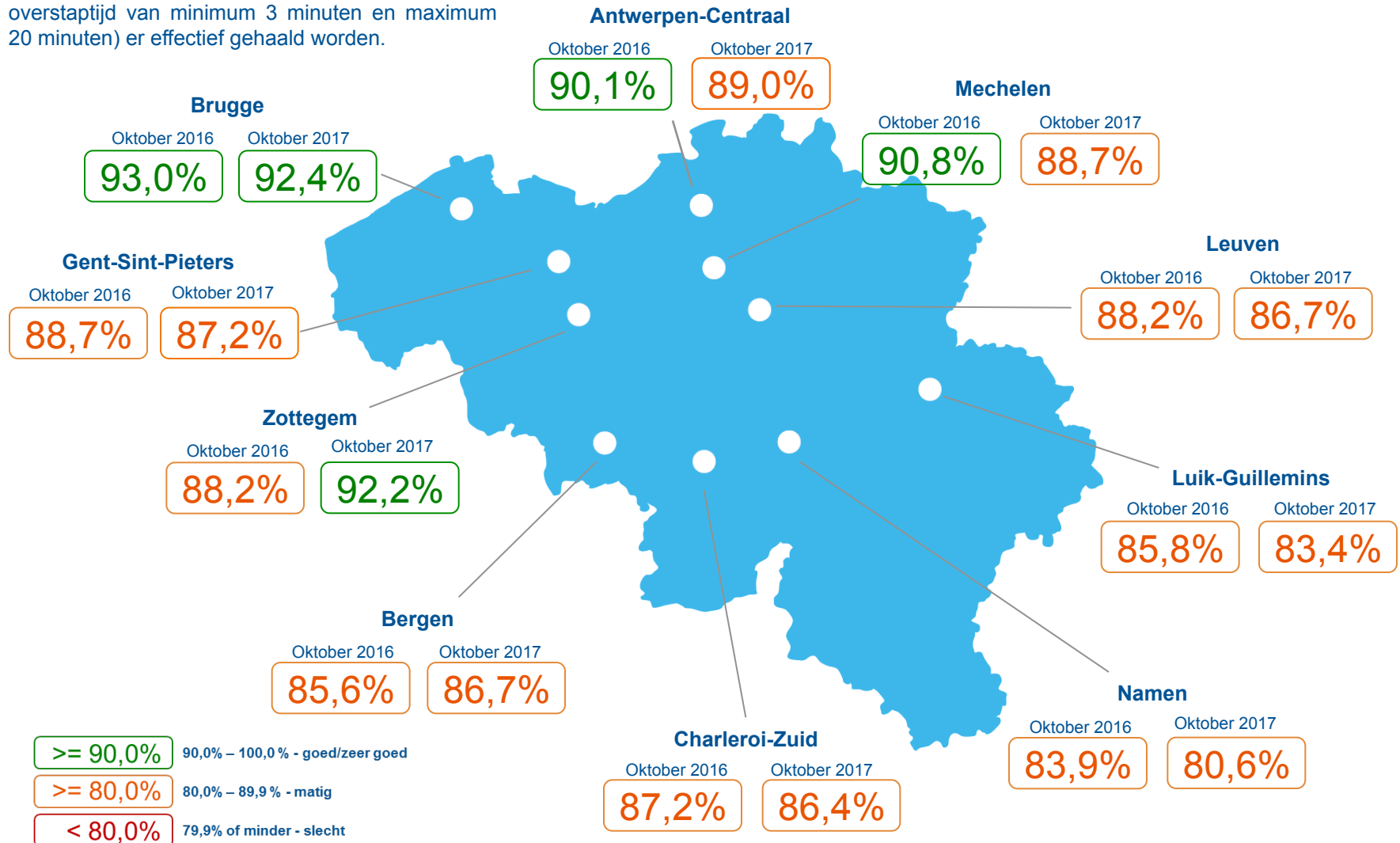
Stipte treinen of met een vertraging van minder dan 6 minuten

	Oktober 2016	Oktober 2017
Ochtendpiek	82,9%	79,2%
Daluren	87,3%	84,5%
Avondpiek	81,1%	80,5%
Weekend	89,9%	87,4%

4. Verzekerde aansluitingen binnenlands reizigersverkeer NMBS (10 belangrijkste overstapstations buiten Brussel)

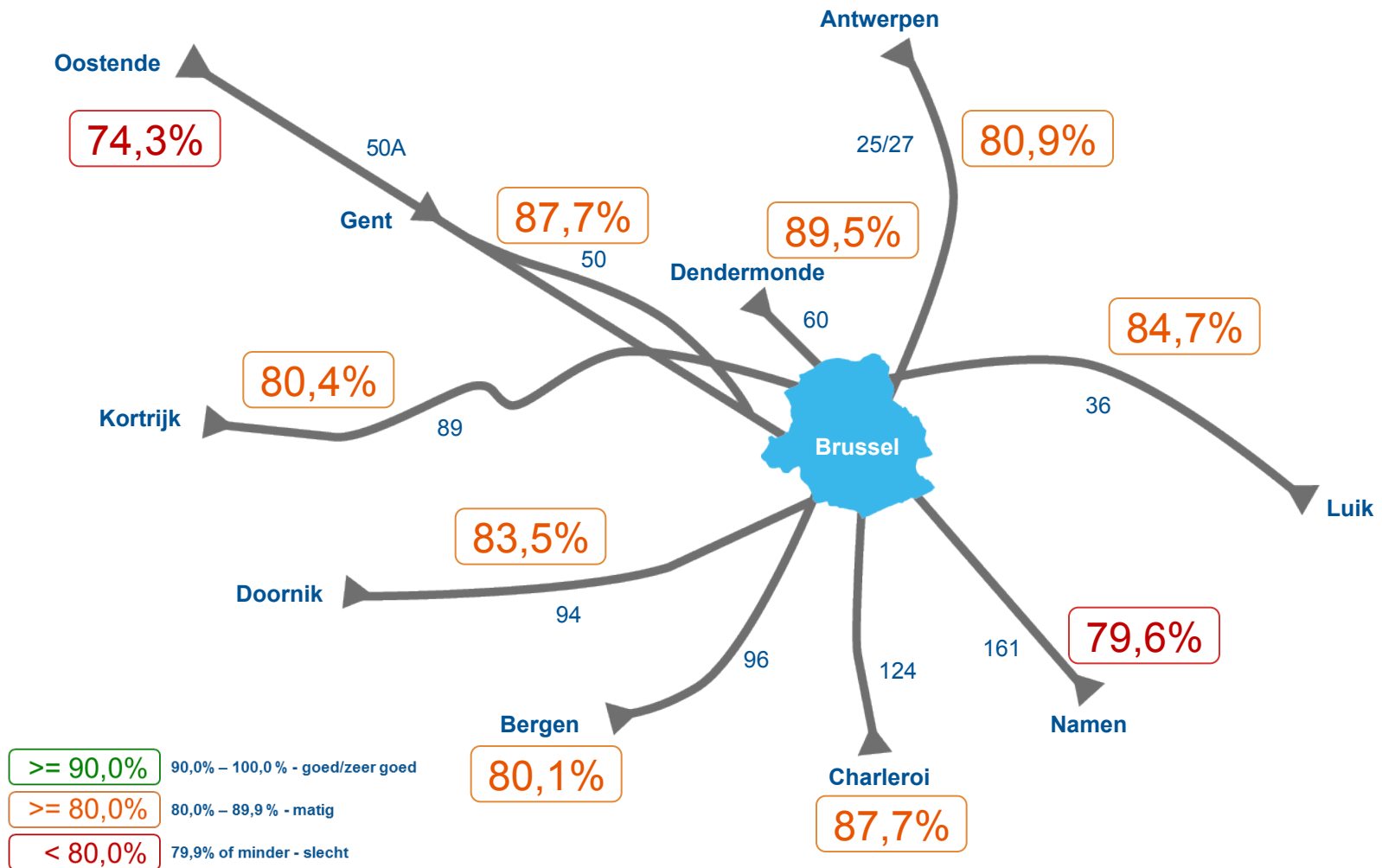
In 10 overstapstations van het land volgt Infrabel op hoeveel voorziene aansluitingen (met een overstaptijd van minimum 3 minuten en maximum 20 minuten) er effectief gehaald worden.

Cijfers voor volledige dag (weekdagen)



5. Globale stiptheid van 10 grote lijnen bij aankomst in Brussel

Stipte treinen of met een vertraging van minder dan 6 minuten



6. Stiptheid van 10 grote lijnen bij aankomst in Brussel (ochtendpiek, daluren, weekend)

Stipte treinen of met een vertraging van minder dan 6 minuten

	Ochtendpiek	Daluren	Weekend
L 25 Antwerpen - Brussel	72,9%	81,8%	90,8%
L 36 Luik - Brussel	74,6%	87,3%	84,5%
L 50A Oostende - Brussel	48,3%	82,3%	72,9%
L 50 Gent - Brussel	75,5%	88,4%	93,8%
L 60 Dendermonde - Brussel	74,8%	91,6%	96,3%
L 89 Kortrijk - Brussel	59,6%	89,3%	79,1%
L 94 Doornik - Brussel	62,2%	88,6%	93,7%
L 96 Bergen - Brussel	53,2%	87,0%	87,2%
L 124 Charleroi - Brussel	76,7%	89,0%	94,2%
L 161 Namen - Brussel	70,0%	78,7%	96,5%

7. Stiptheid volgens treintype (piekuren, daluren, weekend)

Stipte treinen of met een vertraging van minder dan 6 minuten

	Ochtendpiek	Daluren	Avondpiek	Weekend
IC-trein	75,6%	81,6%	77,6%	84,3%
S-trein	80,3%	87,9%	79,8%	92,5%
L-trein	84,6%	88,0%	85,8%	91,0%
P-trein	78,7%	81,6%	81,3%	50,0%

8. Globale stiptheid van 10 grote IC-verbindingen

Stipte treinen of met een vertraging van minder dan 6 minuten

	Oktober 2017
IC 01 Oostende – Eupen	78,3%
IC 03 Knokke / Blankenberge – Genk	82,0%
IC 04 Antwerpen-Centraal – Poperinge / Lille-Flandres	87,8%
IC 06 Doornik – Bergen (via Brussels Airport)	78,8%
IC 07 Charleroi-Zuid – Antwerpen-Centraal	76,2%
IC 16 Brussel-Zuid – Luxemburg	74,2%
IC 19 Lille-Flandres via Doornik – Namen	75,8%
IC 25 Bergen / Moeskroen – Luik-Paleis / Liers	68,1%
IC 26 Kortrijk – Sint-Niklaas	83,2%
IC 35 Brussel-Zuid – Amsterdam	80,7%

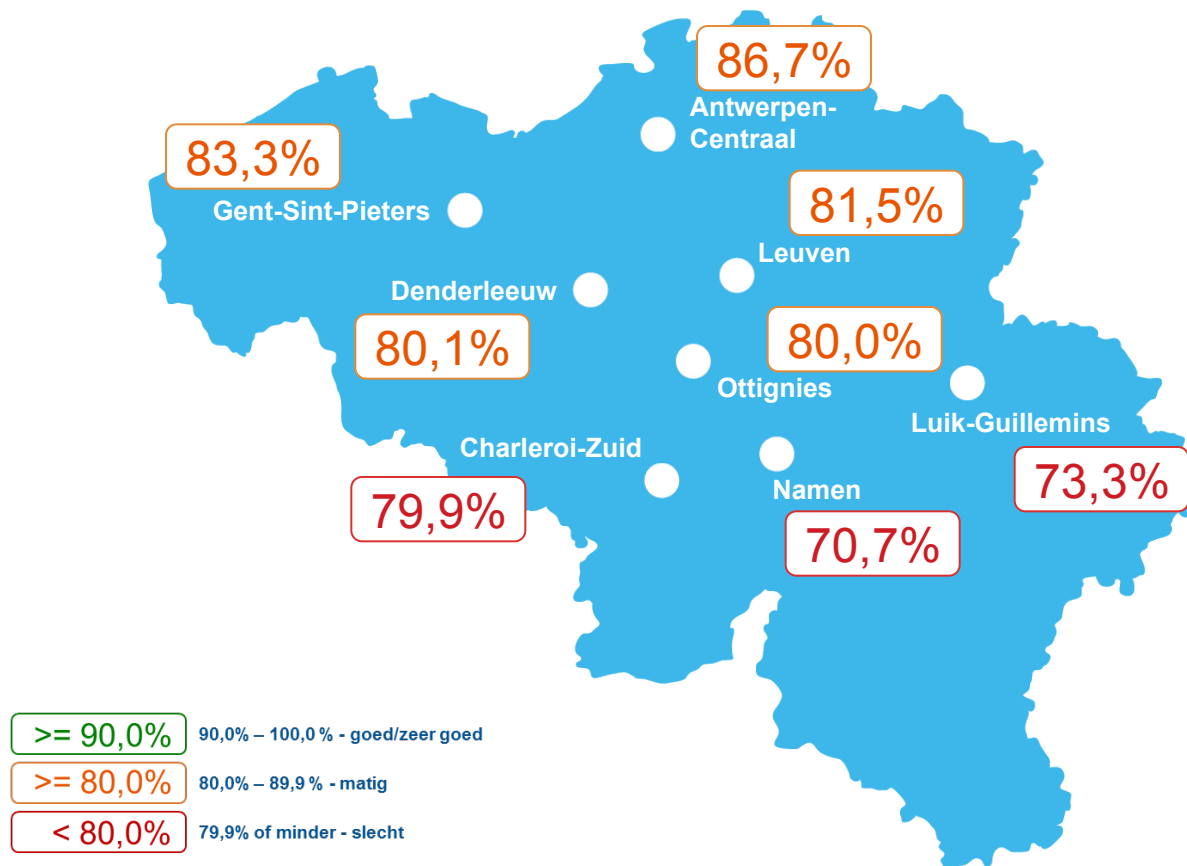
9. Aantal afgeschafte treinen binnenlands reizigersverkeer

	Oktober 2016	Oktober 2017
Aantal afgeschafte treinen	1.700	3.222
Percentage van het totale aantal treinen	1,6%	2,9%

Afgeschafte treinen (niet vertrokken of beperkt tot een gedeelte van hun reisweg) worden niet in de globale stiptheidscijfers opgenomen maar worden apart geteld, samen met de reden van hun afschaffing.

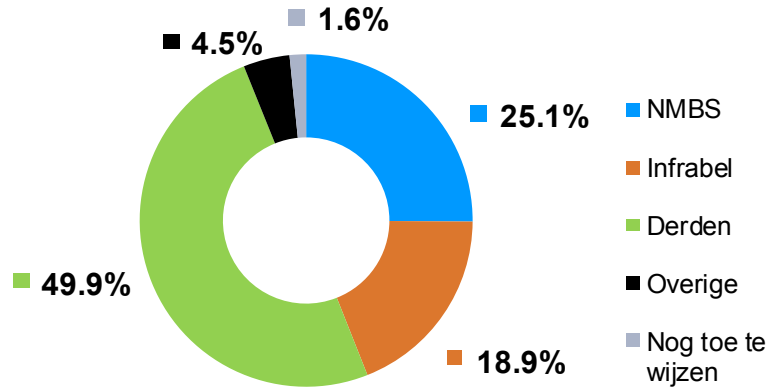
10. Stiptheid bij aankomst in 8 grote stations buiten Brussel

Stipte treinen of met een vertraging van minder dan 6 minuten



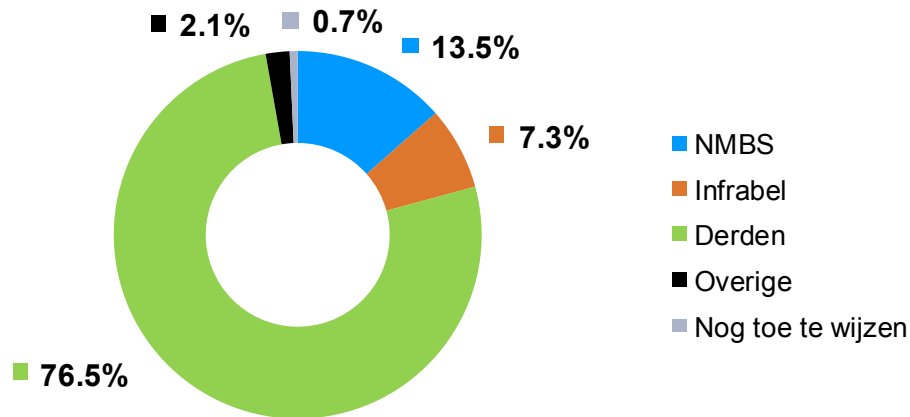
11. Verantwoordelijkheid voor vertragingen en afgeschafte treinen binnenlands verkeer NMBS

11.1. Verantwoordelijkheid voor vertragingen



Verschillende actoren spelen een rol bij de stiptheid van de treinen. Het gaat voornamelijk om de spoornetbeheerder (Infrabel), de treinoperatoren (zoals NMBS) en derden (bijvoorbeeld ongevallen aan overwegen, aanrijdingen van personen, weersomstandigheden, agressie, daden van kwaadwilligheid, buitenlandse netten, enz.).

11.2. Verantwoordelijkheid voor afgeschafte treinen



12. Voornaamste incidenten met impact reizigersverkeer NMBS

Hieronder vindt u de voornaamste incidenten die forse vertragingen hebben veroorzaakt:

9-10-11/10 - Net - aangekondigde staking – Net

25/10 - Lijn 27 – aanrijding van een persoon – Eppegem

21/10/17 - Lijn 50 - aanrijding van een persoon - Wetteren

25-26/10 – Lijn 59 – ongeval aan overweg – Beervelde + Lokeren

19/10 – Lijn 0/1 – personen in/langs de sporen – Brussel-Noord

26/10 – Lijn 25 – personen/in/langs de sporen – Buda

06/10 – Lijn 0/6 – personen in/langs de sporen – Brussel-Kapellekerk

09/10 – Lijn 50C – averij motorstel – vertakking Brussel-Klein-Eiland

11/10 – Lijn 0/1 – interventie politie – Brussel-Noord

18/10 – Lijn 161 – daad van kwaadwilligheid – Boitsfort

17/10 – Lijn 124 – personen in/langs de sporen – Lillois

2-3/10 – Lijn 130 – averij bovenleiding + averij motorstel - Franiere

17/10 – Lijn 50 A – vergissing personeel I-Build – vertakking Sint-Katherina-Lombeek

01/10-09/10 – Lijn 161 – wateroverlast + BTS – Brussel-schuman/vertakking Josaphat

09/10 – Lijn 25 - personen in/langs de sporen – Duffel

31/10 – Lijn 94 – ongeval aan overweg - Havinnes

13. Bijzondere gevallen (impact reizigersverkeer NMBS)

Zie slide 11